



AS Eesti Post

Konsolideeritud majandusaasta aruanne 2010

Aruandeaasta algus:	01.01.2010
Aruandeaasta lõpp:	31.12.2010

Sisukord

Ettevõtte lühiiseloostus ja kontaktandmed	3
Konsolideeritud finantsseisundi aruanne	18
Konsolideeritud kasumiaruanne	19
Konsolideeritud rahavoogude aruanne	20
Konsolideeritud omakapitali muutuste aruanne	21
Raamatupidamise aastaaruande lisad	22
Lisa 1 Raamatupidamise aastaaruande koostamisel kasutatud arvestuspõhimõtted	22
Lisa 2 Finantsinstrumendid	29
Lisa 3 Raha	30
Lisa 4 Nõuded ostjate vastu ja muud nõuded	30
Lisa 5 Varud	31
Lisa 6 Sidusettevõtte	31
Lisa 7 Pikaajalised nõuded ja ettemaksud	31
Lisa 8 Põhivara	32
Lisa 9 Kapitalirent	33
Lisa 10 Kasutusrent	34
Lisa 11 Laenukohustused	35
Lisa 12 Riiklike toetuste väljamakseks saadud summad	35
Lisa 13 Lühi- ja pikaajalised võlad	36
Lisa 14 Omakapital	36
Lisa 15 Müügitulu	37
Lisa 16 Saadud toetused	37
Lisa 17 Muud äritulud	37
Lisa 18 Kaubad, toore, materjal ja teenused	38
Lisa 19 Muud tegevuskulud	38
Lisa 20 Tööjõukulud	38
Lisa 21 Muud ärikulud	38
Lisa 22 Finantstulud ja -kulud	39
Lisa 23 Tava ja lahustatud puhaskasum aktsia kohta	39
Lisa 24 Tehingud seotud osapooltega	39
Lisa 25 Finantsriskide juhtimise eesmärgid ja põhimõtted	40
Lisa 26 Bilansipäevajärgsed sündmused	43
Lisa 27 Universaalne Postiteenus	43
Lisa 28 Emaettevõtte konsolideerimata põhjaruanded	44
Sõltumatu audiitori järelaudits	48
Kasumi jaotamise ettepanek	49
Juhatuse liikmete allkirjad 2010. majandusaasta aruandele	50

Ettevõtte lühiiseloostus ja kontaktandmed

AS Eesti Post on riigile kuuluv äriühing. AS-i Eesti Post peamiseks tegevusalaks on posti- ja sideteenuste osutamine.

Eesti Post kontserni kuuluvad emaettevõttena AS Eesti Post ning Eestis asuvad tütaretevõtted AS Eesti Elektronpost ja OÜ Eesti E-arvete Keskus. AS-i Eesti Post osalus seisuga 31.12.2010 AS-is Eesti Elektronpost moodustas 50,86% (31.12.2009 seisuga 50,86%) ning 2008. aastal soetatud osalus OÜ-s Eesti E-arvete Keskus 50,1%.

Kontserni töötajate keskmine arv 2010. aastal oli 2731 (2009. aastal 3278).

Juriidiline aadress:	Pallasti 28 10001 Tallinn Eesti Vabariik
Registrikood:	10328799
Telefon:	372 6257 200
Faks:	372 6257 201
E-mail:	ep@post.ee
Kodulehekülg:	www.post.ee
Audiitor:	Ernst & Young Baltic AS

Tegevusaruanne

AS-i Eesti Post konsolideeritud aruanded kajastavad AS-i Eesti Post (emaettevõtte), AS-i Eesti Elektronpost (tütarettevõtte, AS-i Eesti Post osalus 50,86%) ja OÜ Eesti E-arvete Keskus (tütarettevõtte, AS-i Eesti Post osalus 50,1%) majandustulemusi.

AS Eesti Post on 100%-liselt riigile kuuluv äriühing, mille põhitegevusalaks on postiteenuse osutamine. AS-i Eesti Elektronpost tegevusvaldkondadeks on massprintimine ning otsepostitusmaterjalide töötlus. OÜ Eesti E-arvete Keskus põhitegevusalaks on e-arvete käitlemine.

1. Ettevõttest

1.1 Ajalugu

Riiklik postiteenistus on toiminud Eesti territooriumil alates 1638. aastast, mil kuninganna Kristiina eestkostevalitsus kogu Rootsi riigis ühtse postikorralduse maksma pani. Esialgu oli riiklik post mõeldud valitsusasutuste ning sõjaväe omavaheliseks sidepidamiseks, kuid peagi hakati kuninglikult kinnitatud tariifide alusel edasi toimetama ka eraisikute kirju. Rootsi ajal olid postkontorid vaid suuremates linnades ning posti veeti ratsahobustel.

1710. aastaks sai Eestist Vene tsaaririigi üks osa. Postikorraldus jäi esialgu samaks, mõned aastakümned hiljem hakati seda vene seadustele vastavalt ümber korraldama. Lisandus postijaamu, postitölldad hakkasid vedama ka reisijaid. 1850. aastatel lisandus postiteenustele telegraaf. 1870. aastad oli murrang postiveos – Venemaal ehitati esimesed raudteed, mida hakati kasutama ka postitranspordina. 19. sajandi lõpul hakkas post pakkuma ka telefoniteenuseid.

1918. aastal alustas tegevust Eesti rahvuslik postiteenistus, 13. novembril 1918 loodi Eesti Post. Iseseisva rahvusvahelise postivahetuse sisseseadmine nõudis suurt pingutust – Eesti riik oli rahvusvaheliselt veel tunnustamata. Kahekümnendate aastate keskpaigaks oli Eestis rajatud kogu maal kattev postiasutuste võrk, mis koosnes postkontoritest, postiagentuuridest ning kirjataludest. Igast asustatud punktist oli lähima posti teeninduspunktini mitte rohkem kui kaks kilomeetrit. Jõudsalt tihenes telefonivõrk ja alustati raadioleviga.

Pärast teist maailmasõda jätkus postiametkonna areng nõukogulike reeglite järgi ja aeglaselt tempos, sest riiklik rahastamine ei olnud piisav. Suuremad investeeringud tehnikasse ja hoonetesse said võimalikuks alles 1960. aastatel. Üheks olulisemaks sündmuseks oli 1980. aastal valminud Tallinna Peapostkontori hoone, mis asub Tallinnas, aadressil Narva mnt 1.

1991. aastal jagunes postiametkond kaheks osaks – riigiettevõteteks Eesti Post ja Eesti Telekom, mis tegeles elekterside valdkonnaga. Postiametkond pidi taasalustama rahvusvahelist postivedu ning tulema toime üleminekuaja materiaalsete raskustega. Uuendamist vajasis nii hooned kui tehnika, tehnika osas saadi esialgu abi Põhjamaadelt. Lisandus hulgaliselt uusi teenuseid, mis kogusid klientide seas populaarsust. Alustati postimüügi ja kullervedudega, algas postiasutuste uuendamine remondi või kolimise näol sobivamatele pindadele.

1994–2000 ehitati Tartu postkontori hoone ja Tallinna postikeskus, maakonnakeskused kas renoveeriti või koliti uutesse hoonetesse. 2002. aastast alates on põhjalikult muutunud ettevõtte struktuur. Ümberkorraldamisel on postiasutuste võrk. 2004. aastast kuulub Eesti Euroopa Liitu, 1998. aastal vastu võetud postiseadus viidi vastavusse Euroopa Liidu direktiividega. 2008. aasta detsembris võttis Riigikogu vastu postiseaduse muutmise seaduse.

1.2 Olulisemad sündmused 2010. aastal

Aasta olulisemaid märksõnu on kvaliteet – ISO sertifikaadi saamiseks tehti tööd pikalt. Ettevalmistused konkurentsivõimelise posti ja logistikateenuse pakkumiseks on toimunud mitme aasta jooksul. Muudatused olid edukad ja ettevõtte juhtimine pälvis kaaluka tunnustuse – Eesti Post sai ISO 9001 sertifikaadi.

Kasvav konkurents süvendas hinnasurvet kõikides postituru segmentides, tuues kaasa ka mahtude languse. Eelmise aasta kokkuvõttes langes nii kirjade ja pakkide kui ka perioodika ja pensionide kojukande maht. Reklaamiteenuste osutamine mullu kasvas ja taastus majanduskriisist hästi. Eriti jõudsalt kasvas värske teenus, e-arvete saatmine. Majanduskriis kestis Eesti Posti jaoks 2010. aasta augustini ehk siis pärast kaheaastast langust pöördus vabaturuteenuste maht tõusule. 2010. aastal saadeti Eesti Posti vahendusel ligi 41 miljonit kirja ning ligi 1,5 miljonit pakisaadetist.

Samas tuleb tõdeda, et postiteenuste kasutamine on aastatega märkimisväärselt muutunud – kirjade saatmine väheneb, logistikateenuste osatähtsus suureneb ning oluline rõhk on e-teenuste arendamisel. Üha enam keskendub Eesti Post e-teenustele ja –lahendustele. Oleme turule toonud teenuseid, kus äriklientidel on võimalik saata ja saada arveid ning muid dokumente elektrooniliselt, kogu dokumentidega seotud töökorraldus on võimalik muuta täielikult digitaalseks.

Muutused on ettevõtte loomulik osa, olgu selleks struktuur, teenused või postivõrk. Tegemist on jätkuvate protsessidega – jätkus mitmete postkontorite kolimine kaubanduskeskustesse. Posti- ja logistikaettevõttel oli 2010. aasta lõpus 35 postkontorit kaubanduskeskustes. Lepingu alusel osutas teenuseid 38 lepingupartnerit. Tänapäevased kandekeskused loodi Saaremaal, Põlvas ja Tallinnas Mustamäel.

Logistikateenuste valdkonnas pöörati tähelepanu kullerteenuste arendamisele Lätis ja Leedus ning pakikappide kasutuselevõtule Eestis.

Ettevõtte astus ITL (Info- ja kommunikatsioonitehnoloogia ettevõtete liidu) assotsieerunud liikmeks.

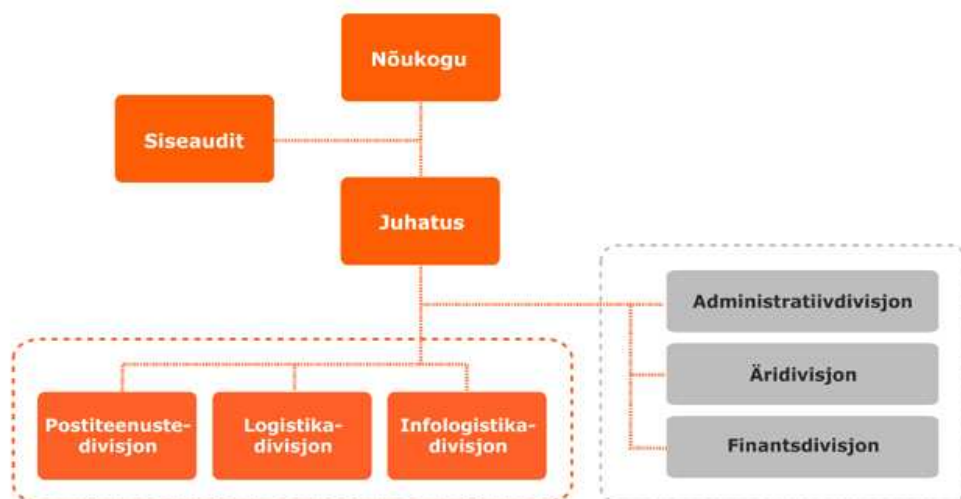
Ettevõtte jaoks tähtis ja mahukas projekt oli ettevalmistus rahavahetuseks postkontorites - 2011. aasta jaanuari kahel esimesel nädalal sai kroone eurodeks vahetada 179 Eesti Posti postkontoris. Novembrist 2010 käivitus euroinfo brošüüride ja eurokalkulaatorite otsepostitus 561 000 postkasti.

Ettevõtte suurimaks väärtuseks on töötajad. Eesti Posti pälvis vastutustundlikuma ettevõtte konkursil viienda koha. Töölasele tunnustas ettevõtte aasta parimaid kaheksas kategoorias, sealhulgas näiteks Aasta Tegu ja Aasta Kolleeg.

Eesti Post on oma viimaste aastate tegevustes märgatavalt keskkonda säästnud – võrreldes 2009. aastaga on 2010. aastal vähenenud elektrienergia kulutamine ligi 10%, autokütuse kulutamine 11% ja paberikulu (nii koopia- kui pehme paber) 30%.

Traditsiooniks on muutunud ettevõtte sünnipäeva (13. november) tähistamine aastakonverentsiga, mis 2010. aastal kandis nimetust "Eesti Post kvaliteediteel".

Neli aastat tagasi asutatud MTÜ Eesti Posti Spordiklubil oli 2010. aasta lõpus pea 800 liiget. Kolmel viimasel aastal on Eesti Post tunnistanud Eesti kõige sportlikumaks ettevõtteks.



2. Tegevuskeskkond

2010. aasta oli Eesti majanduse jaoks vastuoluliste sündmustega aasta, mida iseloomustab majanduse järkjärguline taastumine ning kasv 2010. aasta lõpuks. Kasvu peamiseks vedajaks oli eksport, kuid samuti tuleb märkida sisetarbimise taastumist. Kuigi aasta kokkuvõttes jäi see näitaja 2009. aasta tasemele, siis positiivne oli see, et sisenõudlus kasvas nii III kui IV kvartalis võrreldes aasta varasemaga.

Oluline on välja tuua, et kuigi majanduses toimus taastamine, siis töötuse määr jäi 2010. aastal kõrgeks – 16,9%. Töötuse osas ei prognoosita selle märkimisväärset vähenemist lähiaasta jooksul ning ka 2012. aasta lõpuks hinnatakse selleks jätkuvalt üle 13%-i.

Kolmandaks oluliseks mõjuriks tegevuskeskkona puhul on vaja välja tuua tarbijahinnaindeksi muutust. Kui 2010. aastal oli aasta koondina vastav näitaja 3,0%, siis 2010. aasta IV kvartalis pürgisid tegelikud näitajad 5% ligi ning vastav trend on jätkunud ka 2011. aasta alguses. Näitaja muutus on tingitud erinevatest teguritest, millest üheks on kindlasti 2010. aasta juunis tehtud otsus, et Eesti võtab kasutusele Euro alates 1. jaanuar 2011.

3. Põhilised finants- ja efektiivsusnäitajad

Eesti Posti 2010. aasta tulem oli kasumis. Kontserni puhaskasum oli 2010. aastal 111,6 miljonit krooni. Emaettevõtte kasum moodustas kontserni kasumist 112,3 miljonit krooni ning tütarettevõtete kahjum oli 0,7 miljonit krooni. Kõige suuremat mõju avaldas tulemusele tööjõukulude kahanemine ning varade müügist saadud erakorraline kasum.

Näitaja	2010	2009	2008	Valemi kirjeldus
Kasumiaruande näitajad (miljonit krooni)				
Müügitulu	690,7	772,9	949,5	
sh. Universaalne Postiteenus	164,1	288,5	485,9	
sh. Teised teenused	526,6	484,4	463,6	
Ärikasum	109,6	6,4	6,1	
Kasum enne tulumaksu	111,6	1,4	1,1	
Puhaskasum	111,6	1,4	1,1	

Bilansi näitajad (miljonit krooni)

Varad kokku	670,3	630,6	786,3
Lühiajalised kohustused	253,5	279,5	422,3
Pikaajalised kohustused	32,6	78,5	98,6
Omakapital	384,2	272,6	265,4

Muud näitajad

	2010	2009	2008
Töötajate arv	2 731	3 278	3 769

Käibekapital (miljonit krooni) 49,1 -55,3 -71,9 = käibevarad - lühiajalised kohustused

Suhtarvud (vara müügikasumita)

ROE	-0,6%	-1,9%	-3,5%	= kasum / keskmine omakapital
ROA	-0,3%	-0,7%	-1,3%	= kasum / keskmine varade maht

Ärikasumi marginaal -0,6% -0,1% 0,1% = ärikasum / äritulud
 Puhaskasumi marginaal -0,3% -0,6% -0,9% = puhaskasum / äritulud

EPS (EEK) -0,75 -2,06 -3,79 = kasum / aktsiate arv

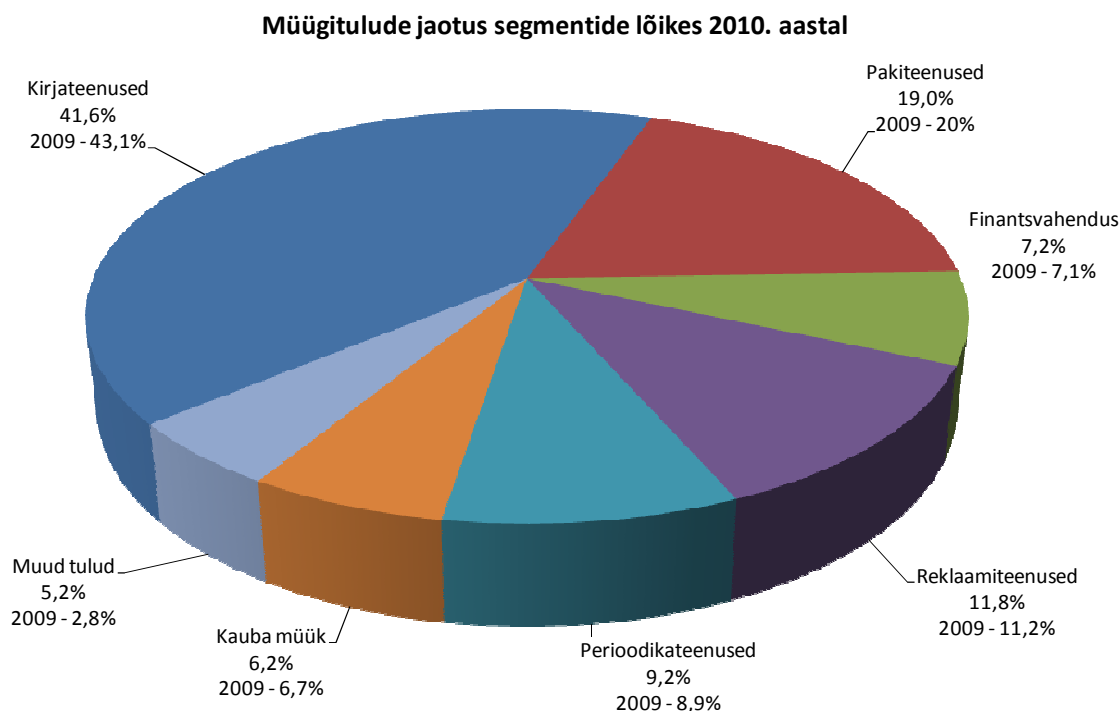
Puhaskasum töötaja kohta aastas (krooni) -678 -1547 -2471

Suhtarvude võrreldavuse huvides on ettevõtte tulemustest elimineeritud põhivara müügist saadud kasum.

4. Ettevõtte majandustegevus 2010. aastal

4.1 Tulud

Ettevõtte müügitulud vähenesid võrreldes 2009. aastaga 10,6%. Järgnevalt on toodud tulude jaotus segmentide lõikes:



4.1.1 Kirjateenused

Kirjateenuste käive kahanes 2010. aastal 2009. aastaga võrreldes -13,8%. Käibe kahanemine toimus nii liht- kui ka tähtkirjateenuse osas.

Lihtkirjade käibe kahanemine tulenes nii majanduslangusest kui teiselt poolt elektrooniliste teenuste populaarsuse tõusust. Traditsioonilise kirjamahu järk-järguline suundumine e-kanalitesse peegeldab antud tööstusharu jätkuvat trendi nii Euroopas kui ka mujal maailmas. Tähtkirjade suurimad postitajad on erinevad riigiasutused ning läbi nende klientide mõjutab riigieelarve kärpimine otseselt ka tähtkirjade mahtu.

Universaalse postiteenusena edastatavate lihtkirjade hind jäi 2010. aastal võrreldes 2009. aastaga samale tasemele. Universaalse postiteenuse (sh kirjateenuste) hinna määrab Konkurentsiameti ettepanekul majandus- ja kommunikatsiooniminister oma määrusega ning kogu riigi territooriumil kehtib ühtne hind.

Eesti Posti turuosa kirisaadetiste turul on ca 97%.

4.1.2 Pakiteenused

Logistikateenuste käive on langenud võrreldes 2009. aastaga 15,2%. Suurima osa käibest moodustavad ELS kullersaadetised.

Olulist mõju mahtude ja käibe kahanemise osas avaldas suurima postimüügifirma Quelle lahkumine Eesti turult 2010. aasta alguses ning konkurentsi suurenemine pakikapi teenuse näol.

Kui postkontoris osutatavate pakiteenuste käive langes, siis postimüügipakkide segmendis on järjest suurenenud kulleriga väljastatud saadetiste osakaal. Samuti on suurenenud teenuse ELS Transport käive suurenemine ligi 4 miljoni krooni võrra. Standardse kullerteenuse mahud on samuti osaliselt ümber jagunenud teenuste ELS Postimüük ja ELS Transport vahel.

Seoses majanduse taastumise ning sisetarbimise kasvuga 2010. aasta III kvartalist hakkasid suurenema ka kullerteenuste mahud. II poolaasta kogused olid 7,2% suuremad, kui I poolaasta kogused.

2010 aasta viimases kvartalis loodud ELS Baltic on uus teenus saadetiste usaldusväärseks ja kiireks transportimiseks Eesti ja Läti-Leedu vahel, mis võimaldab saadetistele tellida ka transporti Lätist ja Leedust Eesti suunal. Seoses uuendatud teenusega on järk-järgult suurenenud ka saadetiste mahud, mis näitab teenuse populaarsuse suurenemist.

4.1.3 Reklaamiteenused

Otseturundusteenuste segmendi tulud koosnevad aadressiga ja aadressita reklaamiteenuse ning sihtposti teenuse tuludest. Kui kogu meediaturg oli ka 2010. aastal tugevas languses, siis Eesti Posti otseturundusvaldkonna teenuste käibe langus oli vaid 6,0%. 2010. aastal aitasid käibe taset hoida mitmed muudatused teenuste tingimustes ja hinnakorrigeerimiste jõustumine aasta algusest.

Lisaks tõi Post turule uue reklaamiteenuse – sihtpost, mille eesmärk on pakkuda uusi ja täiendavaid otsepostituse lahendusi.

4.1.4 Perioodikateenused

Perioodikateenuse tulud on aastaga vähenenud 8,5 %, seejuures on kogused vähenenud 7%. Perioodika turgu mõjutas negatiivselt aastal 2010 mitme väljaande tegevuse lõpetamine, kuid turule tuli ka uusi väljaandeid. Tellimusi perioodikale sisenes Eesti Posti kaudu varasemast väiksemas mahu ka tänu konkurendi aktiivsemale tegevusele.

4.1.5 Finantsteenused

Finantsteenuste käive vähenes võrreldes 2009. aastaga 10,1%. Vähenemise peamiseks põhjuseks oli pensionite väljamaksmise ja postipangateenuse mahtude langus.

Pensionite ja toetuste väljamaksmine

2010. aastal toimus teenuse mahtude stabiliseerumine. Enamus pensionäre oli 2010. aastaks oma otsuse langetanud, kas edaspidi tellida pension koju või kasutada pangateenuseid. Käibe langus võrreldes 2009. aastaga on tingitud sellest, et 2009. aasta jaanuari pensionite ja toetuste väljamaks toimus veel enne riikliku pensionikindlustuse seaduse muudatuste jõustumist ning seetõttu olid jaanuari teenuse mahud kordades suuremad kui ülejäänud aastal.

Postipank

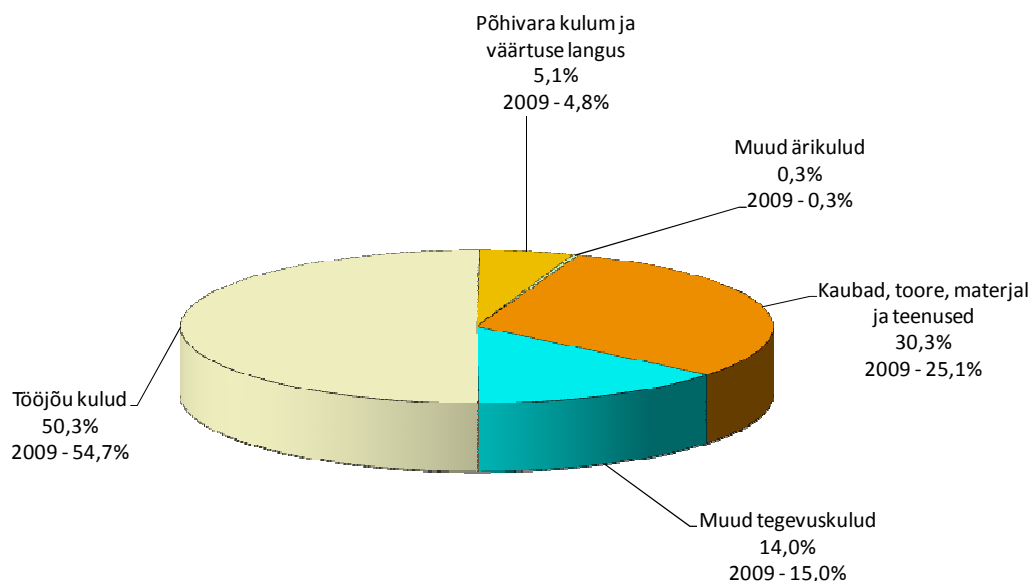
2010. aasta teenuse käive on võrreldes eelneva aastaga oluliselt väiksem kuna 2009. aastal mõjutas teenuse käivet riikliku pensionikindlustuse seaduse muudatus, mille tõttu paljud pensionärid avasid postkontorite vahendusel endale arvelduskontod ning taotlesid deebetkaardid. 2010. aastal sellist teenuse käibe olulist mõju avaldanud sündmust ei esinenud. 2010. aastal korraldati postkontorites otsekorralduse lepingu sõlmimise kampaania, mistõttu vähenesid ka postkontorites sooritatavad arveldustehingud, s.h. paljude arvete maksmiseks kasutatav tehing „sularaha sissemaks võõrale kontole“, kuna 1.12.2009 tõstis SEB tehingu teenustasu 10 krooni võrra.

4.1.6 Kaubandus

Kaubanduse käive langes võrreldes 2009. aastaga 18,3%. Käibe languse põhjuseks on pensionite väljamaksmise lõpetamine postkontoritest, mistõttu vähenes postkontorit külastavate klientide arv ning sellest tulenevalt vähenes postkontorites müüdavate teenuste käive (sh kaubandus). Samuti mõjutab kauba müügi vähenemist üleminek frantsiisikontoritele.

4.2 Kulud

Ettevõtte ärikulud vähenesid 2010. aastal 11,3% võrreldes 2009. aastaga. Ärikulud kokku vähenesid 91,7 miljonit krooni, millest kõige suurem vähenemine toimus tööjõukuludes – 82,2 miljonit krooni.

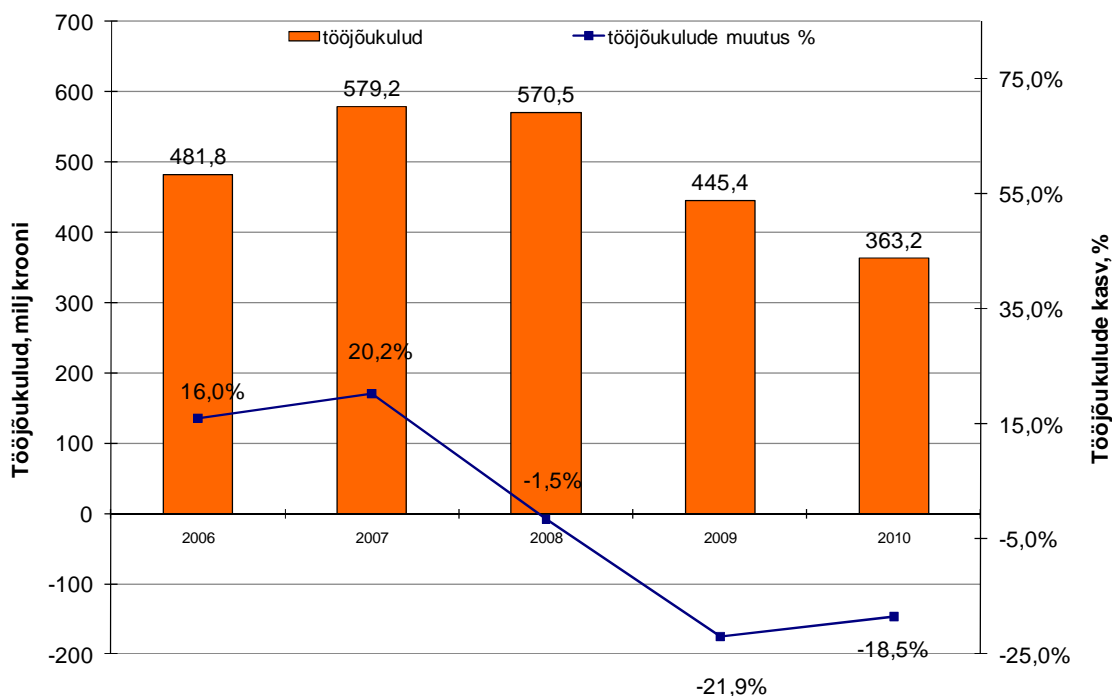


4.2.1 Tööjõukulud

Ettevõtte tööjõukulud olid 2010. aastal 363,2 miljonit krooni, mis on võrreldes 2009. aastaga 82,2 miljonit krooni väiksemad. Tööjõukulude nii suur langus on tingitud kahest olulisest tegurist:

1. Töötajate arv vähenes aastaga 547 ametikoha võrra;
2. 2009. aastal läbi viidud koondamiste kokkuvõtte avaldus 2010. aastal täies mahus;

Tööjõukulud moodustasid 2010. aastal ettevõtte ärikuludes 50,3%. 2010. aastal vähenesid tööjõu kulud võrreldes 2009. aastaga 18,5%. Keskmise tööjõukulu vähenemine töötaja kohta 2010. aastal võrreldes 2009. aastaga oli 2,1%.



4.2.2 Transpordikulud

2010. aastal olid transpordikulud kokku 108,5 miljonit krooni ja kahe aasta võrdluses on transpordikulud suurenenud 5,9 miljonit krooni, seejuures oma transpordi kulud vähenesid 0,3 miljonit krooni ning sisseostetava transpordi kulud suurenesid 6,2 miljonit krooni.

Oma transpordiga seonduva kulubaasi vähenemine on peamiselt tingitud tuludivisjonide poolt kanderiingide optimeerimisest ning töö ümberkorraldamisest. Kuigi transpordimahuka kullerteenuse maht kasvas võrreldes 2009 aastaga, siis oma transpordi kulud sellest ei suurenenud. Seda seetõttu, et lisandunud mahu teenindamiseks kasutati allhankena sisseostetavat transporti. Seetõttu suurenes sisseostetava transpordi kulu võrreldes 2009. aastaga 10,1%

Kuigi oma transpordi kulud vähenesid 0,3 miljonit krooni, siis kulude struktuuris kütusekulude osakaal kasvas. Võrreldes 2009. aastaga suurenesid transpordi kütusele tehtavad kulud 1,2 miljonit krooni, mis on 7,4% enam kui 2009. aastal. Kulude kasv oli tingitud kütuse hinna kallinemisest.

4.2.3 Hoonete kulud

Ettevõtte kulud hoonete haldamisele olid 2010. aastal 69,0 miljonit krooni, mis on 2,0 miljonit krooni vähem, kui 2009. aastal. Olulisemaks mõjuriks 2010. aasta kulude vähendamisel oli jätkuvalt mittevajaliku kinnisvara vöörandamine. Sellega seoses on ainsa segmendina hoonete kuludes oluliselt kasvanud üürikulud, kuid selle kulude kasvu kattis ära vöörandatud kinnisvaraobjektidega seotud kulude oluline vähenemine.

4.2.4 IT kulud

Ettevõtte IT kulud olid 2010. aastal 23,0 miljonit krooni, mis on -11,7% võrreldes 2009. aasta kuludega. Viimase kahe aasta jooksul, kus on oluliselt kasvanud IT intensiivse äri osakaal, on IT kulude kokkuhoid olnud märkimisväärsed -27%. Lähtuvalt majandusolukorrast on ratsionaalsemalt lähtutud arvutustehnika soetamisest ja vähenenud rendikulud (-74%), kuid samas on kasvanud riist- ja tarkvara hoolduskulud (148% ja 46%). Peamiseks mõjutajaks oli ressursside ümberplaneerimine – tööjõukulude kokkuhoid ja töökohtade arvu vähendamine ning strateegiline otsus väljastpoolt teenuste suuremaks sisseostmiseks (nt EPLIS, ERP(AXA) haldus teenusosutajate poolt). Riistvara rendi osas toimus varade väljaoste, mille tulemusena säästis ettevõtte rendi- ja halduskuludelt. Samas on ettevõtte sunnitud tegema garantii- ja tootetoe lepingute pikendusi (varunduslahendus, spämmifiltrid, tulemüür), et tagada teenuste jätkuv toimimine ja uute hangete läbiviimine. 2010.a. viidi läbi arvutitöökohtade rendi- ja hooldusteenuse sisseostmiseks riigihange, mille võitis Tieto Estonia Services OÜ. Teenuse osutamist alustati 2011 jaanuaris. Arvutustehnika ja IT vahendite amortisatsioon on aasta jooksul kasvanud 5%, mida põhjendab uute varade (peamiselt rakendused ja litsentsid) kasutuselevõtmine. Andmeside osas on kokkuvõtte olnud -12,5%, mis on peamiselt seotud Eesti Posti poolt hallatavate postiasutuste arvu vähenemisega. Samas on hoitud soodsat sisseostetava andmesideteenuse hinda. Arendus- ja uurimistööde kulude kokkuvõtte oli -49,6%. Peamiselt on kulude kokkuvõtte mõjutanud arendustööde kapitaliseerimine ehk arenduskulude kajastamine amortisatsioonis.

4.2.5 Muud kulud

Pangateenuste kulud (sh. sularaha vedu) vähenesid 2010. aastal võrreldes 2009. aastaga 3,8 miljonit krooni. Kulude vähenemise põhjuseks on jätkuv pensionite kandemahtude vähenemine, mistõttu langesid ka sularaha käitlemisega seotud kulud.

4.3 Bilanss

Bilansimaht moodustas 2010. aasta lõpu seisuga 670,3 miljonit krooni, kasvades aastaga 39,7 miljonit krooni ehk 6,3%.

Lühiajaliste kohustuste maht on võrreldes 2009. aastaga vähenenud 26,1 miljonit krooni ehk 9,3%, millest lõviosa moodustab pensionite ja toetuste ettemaksu vähenemine (18,5 miljonit). Pikaajaliste kohustuste maht on vähenenud 45,8 miljonit krooni, mis on peamiselt tingitud pikaajaliste laenukohustuste vähenemisega eelneva majandusaastaga võrreldes 67,6%.

Ettevõtte omakapitali maht oli 2010. aasta lõpus 384,2 miljonit krooni, mis on 111,6 miljonit krooni suurem kui 2009. aastal.

Tulenevalt lühi- ja pikaajaliste kohustuste vähenemisest 2010. majandusaastal muutus ka bilansi passiva struktuur. Kui 2009. aastal moodustas omakapital ettevõttes 43,2% passivate mahust, siis 2010. aastal oli see 57,3%.

Varad suurenesid 2010. aastal võrreldes 2009. aastaga 39,7 miljonit krooni. Peamine varade suurenemine on tingitud käibevarade suurenemisest. 2010. aastal suurenesid käibevarad 78,4 miljonit krooni ehk 35,0% võrreldes eelneva majandusaastaga (põhjuseks vara müügist laekunud summad).

Põhivara osas on jätkuvalt kasvanud immateriaalse põhivara maht. Kasv võrreldes 2009. aastaga on 5,1 miljonit krooni, mis on 8,6% suurem kui 2009. aastal. 2009. aastal võttis ettevõtte kindla

suuna vabaneda mittevajalikest hoonetest. Seetõttu vähenes põhivara maht ka 2010. aastal. Materiaalse põhivara maht vähenes 2010. aasta 73,6 miljonit krooni, mis teeb materiaalse põhivara vähenemiseks võrreldes eelneva majandusaastaga 22,4%. Suurema osa materiaalse põhivara vähenemisest tingis Narva mnt 1 müük 2010. aasta I kvartalis.

	2010	2009	2008
Varade struktuur			
Käibevara	45,1%	35,6%	44,6%
Põhivara	54,9%	64,4%	55,4%
Kohustused ja omakapital struktuur			
Lühiajalised kohustused	37,8%	44,3%	53,7%
Pikaajalised kohustused	4,9%	12,4%	12,5%
Omakapital	57,3%	43,2%	33,7%
Kohustuste omavaheline struktuur			
Lühiajalised kohustused	88,6%	78,1%	81,1%
Pikaajalised kohustused	11,4%	21,9%	18,9%
Suhtarvud			
Likviiduskordaja	1,19	0,80	0,83
Maksevalmiduse tase	66,6%	29,8%	51,7%
Võla ja omakapital suhe	16,6%	40,8%	49,2%
Kapitaliseerituse kordaja	7,8%	22,4%	27,1%

Suhtarvude valemid:

Likviiduskordaja = käibevara/lühiajalised kohustused

Maksevalmiduse tase = likviidsed varad/lühiajalised kohustused

Võla ja omakapitali suhe = intressi kandvad kohustused/omakapital

Kapitaliseerituse kordaja = pikaajalised kohustused/(pikaajalised kohustused + omakapital)

Ettevõtte likviiduskordaja on aastate jooksul olnud nõrk. 2010. aasta likviiduskordaja on küll paranenud, kuid tuleb jätkuvalt lugeda nõrgaks, sest heaks näitajaks loetakse 1,6 ja suuremat likviiduskordajat. Ettevõtte likviidsuse paranemist iseloomustab hästi maksevalmiduse tase, mis on 2010. aastal märkimisväärselt suurenenud peaaegu 0,7-ni, samas peetakse suhtarvu 0,3 kohustuste tasumise valmisolekuks piisavaks.

Ettevõtte teenis 2010. aastal märkimisväärse kasumi ning vähendas samal ajal pikaajalisi kohustusi. Seetõttu vähenes ka ettevõtte kapitaliseerituse kordaja 7,8%-ni. Selle näitaja normaalvahemikuks loetakse reeglina 20-25%.

5. Ettevõtte arendus- ja investeerimistegevus

Uurimis- ja arendustegevus

2010. aastal jätkus logistikainfosüsteemi EPLIS arendus, jätkus ettevõtte juhtimisinfo parandamiseks loodud Andmeaida projekt. Loodi eraklientide mõeldud kullerteenuste veebikeskkond ning jätkati digilahendusteenuste arendamist.

Investeeringud

2010. aastal tegi AS Eesti Post suuremad investeeringud logistikainfosüsteemi EPLIS soetamiseks. Jätkus ka 2005. aastal alanud majandustarkvara Axapta arendamine. Jätkusid digilahendusteenustega seotud investeeringud. Lõppes Andmeida projekti teine faas.

6. Dividendid

2010. aastal emaettevõtte ning tütarettvõtted dividende ei maksnud.

7. Juhatuse ja nõukogu tasud

2010. aastal maksis emaettevõtte juhatuse tasudeks 1,57 miljonit krooni ning nõukogu tasudeks 510,0 tuhat krooni. Tütarettevõtte AS-i Eesti Elektronpost juhatuse esimehele maksti tasusid 508,0 tuhat krooni ning tütarettvõtte OÜ Eesti E-arvete Keskus juhatuse liikmele 384,5 tuhat krooni. Tütarettevõtete nõukogudele tasusid ei makstud.

8. Plaanid 2011. aastaks

2011. aasta põhiline eesmärk on ettevõtte jätkusuutlikkuse ning konkurentsivõime tagamine. Oluline on tiheda konkurentsi tingimustes olemasolevat kliendiportfelli säilitada ning täiendavalt kliente juurde võita. Ettevõtte on võtnud eesmärgiks jõuda 2011. aastal põhitegevusest kasumisse.

2011. aastal on ettevõttel kavas investeerida 150,0 miljonit krooni. Suuremad investeeringud on planeeritud Eestis pakikapivõrgu loomisele, Balti riikidesse laienemisele, digiteenuste arendamiseks ning kandetegevuse optimeerimise tarkvara arendamiseks.

9. Tütarettevõtte Eesti Elektronpost

Eesti Elektronpost peamiseks tegevusaladeks on arveldusteenuste pakkumine regulaarselt massmakseid teostavatele ettevõtetele, printimisteenuste pakkumine ja otsepostitusmaterjalide käitlemine.

Pakutavate teenuste hulka kuuluvad:

1. maksedokumentide (arvete, viivisnõuete, märgukirjade jms) massprintimine ja ümbrikustamine, muu töötlus materjali postituseks ettevalmistamisel ning toimetamine maksjateni;
2. täisvärvprintimislahendused ning järeltöötus (visiitkaardid, voldikud jne.)
3. otsepostitusmaterjalide käitlemine (sorteerimine, autoriseerimine, pakkimine jne.)
4. postitusmaterjalide, trükiste ja muu pisimaterjali kiletamine.

2010. aastat toimus jätkuv arvete prindi ja ümbrikustamise mahu kahanemine kuid samas on tunda, et suurim kukkumine on möödas. Otsepostituse mahtude osas on toimunud stabiliseerumine ning võib tajuda pigem kasvu tendentsi.

Aasta teises pooles töötati välja ettevõtte uus strateegiline kava järgmisteks aastateks. Uuteks eesmärkideks on tootearendus ning uue turundus- ning müügistrateegia kavandamine.

Ettevõtte käibe kahanes 2010.a. 20,9%. Käibe languse faktoriteks olid arvete trüki- ja ümbrikustamisega seotud teenuste mahu vähenemine ning tihe konkurents. Positiivset mõju käibele avaldas edukas osalemine hangetel.

Majandusaasta ärikasumiks kujunes 449 917 krooni. Vaatamata käibe langusele 20,9%, suudeti säilitada kasumlikkus läbi eduka kulude optimeerimise. Suurimad kulukasvud toimusid materjalide: paber ja kile, hindades.

Teenuseid osutab Eesti Elektronpost koostöös Eesti Posti, AS SEB Pangaga, Swedbangaga. Suurimad kliendid aastal 2010.a. olid AS Elion Ettevõtted, AS EMT, AS SEB Pank, AS Eesti Post, AS Anttila, Eesti Energia, Halens.

	2 010	2 009
Käibe ärirentaablus =ärikasum/müügitulu x100	1,6%	1,3%
Käibe puhasrentaablus =kasum/müügitulu x100	3,7%	-0,5%
Omakapitali puhasrentaablus=kasum/keskmine omakapital x100	12,1%	-2,0%
Soliidsuskordaja =omakapital/varad	59,6%	49,5%
Maksevõime kordaja= käibevara/lühiajalised kohustused	2,0 korda	1,8 korda

Alanud aasta peamiste eesmärkidena võib välja tuua järgmist:

- säilitada koduturu teenuste maht;
- kasvatada müügitulu printimisteenuste osas
- alustada uute toodete ning teenuste rakendamist;

Töötajad

Ettevõttes töötas 2010.a. keskmiselt 15 põhikohaga töötajat (2009: 16 töötajat). Käsunduslepinguga töötas 2010.a. 14 töötajat (2009: keskmiselt 10 töötajat). 2010.a. palgakulu oli 3 432 tuhat krooni (2009.a.: 3 921 tuhat krooni).

Ettevõtte juhatus koosneb ühest liikmest, kes tegutseb ka ettevõtte tegevjuhina. Ettevõtte nõukogu koosneb neljast liikmest. 2010.a. oli juhatuse liikme tasu 508 tuhat krooni (2009: 760 tuhat krooni). 2010.a. ega 2009.a. nõukogu esimehele ega nõukogu liikmetele tasu ei makstud

2010.a. oli juba viiendaks tegevusaastaks 2006.a. alustatud ühisprojektile Kazahstanis koostöös Kazpostiga ja Astermann LPP'ga. Kazahstani sidusettevõttes TOO SP Elektronpost.kz kuulub AS Eesti Elektronpostile 33,3% osalus.

Sidusettevõtte käibeks kujunes 2010.a. 620 924 500 KZT ehk 48 229 534 krooni ning kasum 1 941 385 krooni.

Järgmise aasta plaan on kasvatada käivet 21% ning kasumit 26%. Sidusettevõtte on jätkuvalt jätkusuutlik ning toimiv ettevõtte.

10. Tütarettevõtte Eesti E-arvete Keskus

Eesti E-arvete Keskus OÜ on asutatud 18.07.2008 eesmärgiga alustada e-arvete operaatoriteenuse pakkumist. Oktoobris 2008. aastal omandas AS Eesti Post 50,1% osaluse OÜ-s Eesti E-arvete Keskus. Ülejäänud osanikud on E-Bookkeeping OÜ ja Webmedia AS.

Eesti E-arvete Keskus OÜ pakub arvete elektroonilise edastamise ning haldamisega seotud teenuseid. Antud teenuste osutamiseks on väljatöötatud e-arvete operaatori platvorm koos vajaliku tehnilise taristuga (sh liidesed pankadega, majandustarkvaradega jms).

Eesti E-arvete Keskus OÜ käivitas 03. juunil 2009 e-arvete keskkonna (www.arvekeskus.ee) ning alustas e-arvete lahenduste tutvustamist ettevõtetele ning asutustele.

2010 majandusaasta kokkuvõte

2010 oli Eesti E-arvete Keskus OÜ esimene tõsine tööaasta, mille jooksul eArvekeskuse lahendust täiendati ja täiustati esimeste suuremate klientide teenindamisel saadud praktiliste kogemuste varal. Võrreldes 2009.-nda aasta kui käivitusaaastaga, saavutati 25-kordne käibe kasv.

Aastal 2010 panustati tõsiselt eArvekeskuse ostuarvete elektroonse menetluse lahenduse (eKinnitusring) teenuse müügile avaliku sektori asutustele, mille tulemusena asusid eArvekeskust kasutama mitmed kohalikud omavalitsused (mitmed linna- ja vallavalitsused) ja riigiasutused (nt Haridus- ja Teadusministeeriumi kõik riigikoolid).

Ettevõtte jaoks strateegiliselt oluliseks sündmuseks sai Eesti Energia AS arvete vormindamise ning saatmisteenus osutamise hanke võitmine. Sellega tugevdati oluliselt Eesti E-arvete Keskuse positsiooni B2C (*business-to-consumer*) arvete saatmise segmendis. Väiksemas mahus osutatakse analoogilist teenust ka teistele ettevõtetele.

Koostöös Eesti Post AS-iga kui suurima eKinnitusringi kasutajaga viidi läbi suvine kampaania e-arvete tellimiseks Eesti Posti hankijatelt. Kampaania käigus liitus eArvekeskusega üle 400 organisatsiooni.

Koostöös Eesti Post AS-iga pakub Eesti E-arvete Keskus alates 2010.-ndast aastast ka ostuarvete digitaliseerimise teenust, mis võimaldab komplekselt töödelda nii paberkujul kui ka elektroonilisel teel edastatud PDF-arveid kõrvuti e-arvetega. Suurim digitaliseerimisteenus tarbija oli 2010 Haridus- ja Teadusministeeriumi riigikoolide võrk.

2010 jätkus koostöö ka Eestis enam levinud majandustarkvara esindajatega, olulisema täiendusena loodi koostöös Siemensiga liides maailma juhtiva majandustarkvaraga SAP, mida kasutatakse Eesti riigiasutustes. Majandustarkvaradega liidestus võimaldab e-arveid saata ning vastu võtta otse majandustarkvarast. eKinnitusringis saab ostuarved konteerida vastavalt majandustarkvara nõudmistele ning seeläbi vähendada oluliselt raamatupidajate käsitööd arvete töötlemisel.

Ettevõtte juhatus koosneb ühest liikmest, kes tegutseb ka ettevõtte tegevjuhina. Ettevõtte nõukogu koosneb neljast liikmest. 2010 juunis toimus juhatuse liikme vahetus – Marius Arrase asemel kinnitati juhatuse liikmeks Margus Tammeraja.

2010. aastal oli juhatuse liikme tasu 384,5 tuhat krooni (2009. aastal: 389,7 tuhat krooni). 2010. aastal nõukogu liikmetele tasu ei makstud.

Ettevõttes töötas 2010. aastal keskmiselt 0,5 põhikohaga töötajat. 2010. aastal oli palgakulu 592,1 tuhat krooni (2009. aastal: 449,6 tuhat krooni).

Turundusteenust, raamatupidamisteenust, klientideeenindust, IT-arendus ning haldusteenust jms ostetakse teenusepakkujatelt lepingute alusel.

Eesti Vabariigi valitsuse tegevuskavades on märgitud, et 2010. aastal peaks avalik sektor saavutama valmisoleku e-arvete vastuvõtuks. Praktikas on see lükkunud aastatele 2011 kuni 2013, mil realiseerub ministeeriumite tugiteenistuse projekt ja selle raames võetakse kasutusele e-arved ning nende elektrooniline menetlus. Eesti E-arvete Keskus OÜ võitis 2010 lõpus toimunud riigihankega õiguse pakkuda oma teenust kuni 31.12.2013 kõigile Rahandusministeeriumi e-arvete projektiga liitunud asutustele.

2011. aasta eesmärkideks on:

- müügitulu oluline kasv kõikide teenuste lõikes;
- saada peamiseks e-arvete operaatoriks ja elektroonilise ostuarvete menetluse lahenduse pakkujaks avalikule sektorile (Rahandusministeeriumi projekt, teenuste pakkumine kohalikele omavalitsustele);
- partnervõrgustiku, kliendihalduse- ja klientideeeninduse arendus;

- eArvekeskuse e-arvete operaaatori platvormi eksport (platvormi vastu on huvi tundunud mitmed välisriikide postiaadministratsioonid).

Konsolideeritud finantsseisundi aruanne
tuhandetes kroonides

	Lisa	31.12.2010	31.12.2009
VARAD			
Käibevara			
Raha	3	168 758	83 254
Nõuded ostjate vastu ja muud nõuded	4	122 378	126 735
Varud	5	11 471	14 217
KÄIBEVARA KOKKU		302 607	224 206
Põhivara			
Sidusettevõtte aktsiad ja osakud	6	713	67
Pikaajalised nõuded ja rendi ettemaksud	7	46 512	17 316
Materiaalne põhivara	8	255 363	329 018
Immateriaalne põhivara	8	65 073	59 945
PÕHIVARA KOKKU		367 662	406 345
VARAD KOKKU		670 268	630 551
KOHUSTUSED JA OMAKAPITAL			
Lühiajalised kohustused			
Laenukohustused	11	43 157	47 326
Riiklike toetuste väljamakseks saadud summad	12	56 500	75 000
Võlad ja ettemaksud	13	153 830	153 314
Eraldised		0	3 905
Lühiajalised kohustused kokku		253 487	279 545
Pikaajalised kohustused			
Pikaajalised laenukohustused	11	20 742	63 994
Muud pikaajalised võlad	13	11 870	14 458
Pikaajalised kohustused kokku		32 612	78 452
KOHUSTUSED KOKKU		286 099	357 997
Omakapital			
Emaettevõtte omanikele kuuluv kapital			
Aktsiakapital	14	245 873	245 873
Kohustuslik reservkapital		13 427	13 427
Jaotamata kasum		115 581	3 235
Emaettevõtte omanikele kuuluv kapital kokku		374 880	262 534
Vähemusosalus		9 289	10 020
OMAKAPITAL KOKKU		384 169	272 554
KOHUSTUSED JA OMAKAPITAL KOKKU		670 268	630 551

Raamatupidamise aastaaruande lisad lehekülgedel 22-47 moodustavad konsolideeritud raamatupidamise aastaaruande lahutamatu osa.

Konsolideeritud kasumiaruanne
tuhandetes kroonides

	Lisa	2010	2009
Äritulud			
Müügitulu	15	690 705	772 930
Saadud toetused	16	20 101	21 587
Muud äritulud	17	121 298	26 078
Äritulud kokku		832 104	820 595
Ärikulud			
Kaubad, toore, materjal ja teenused	18	-218 990	-204 179
Muud tegevuskulud	19	-101 369	-122 365
Tööjõu kulud	20	-363 231	-445 427
Põhivara kulum ja väärtuse langus	8	-36 861	-39 462
Muud ärikulud	21	-2 061	-2 812
Ärikulud kokku		-722 513	-814 244
Ärikasum		109 591	6 350
Tulu/kulu(-) sidusettevõttest	6	646	-580
Finantstulud	22	4 169	1 108
Finantskulud	22	-2 792	-5 500
Kasum enne tulumaksustamist		111 615	1 378
Tulumaksukulu	14	0	0
Aruandeperioodi puhaskasum		111 615	1 378
sh emaaettevõtte omanike osa kasumist		112 346	2 248
vähemusosaluse osa kasumist		-731	-871
Tulu aktsia kohta (arvestatud emaaettevõtte osa kasumist):			
Tava puhaskahjum aktsia kohta (<i>kroonides</i>)	23	45,69	0,91
Lahustatud puhaskahjum aktsia kohta (<i>kroonides</i>)		45,69	0,91

Kontsernil puudusid 2010. aastal kasumid ja kahjumid, mida ei kajastata kasumiaruandes vastavalt rahvusvahelisele finantsaruandluse standardile IAS 1, seetõttu koondkasumiaruannet esitatud ei ole.

Raamatupidamise aastaaruande lisad lehekülgedel 22-47 moodustavad konsolideeritud raamatupidamise aastaaruande lahutamatu osa.

Konsolideeritud rahavoogude aruanne
tuhandetes kroonides

	Lisa	2010	2009
Rahavood äritegevusest			
Aruandeperioodi puhaskasum		111 615	1 378
<u>Korrigeerimised:</u>			
Põhivara kulum ja väärtuse langus	8	36 861	39 406
Kasum põhivara müügist, mahakandmisest	17, 21	-113 485	-7 316
Kasum/kahjum sidusettevõtte aktsiatest	6	-646	580
Intressitulu	22	-3 793	-1 108
Intressikulu	22	2 792	5 500
Äritegevusega seotud nõuete ja ettemaksete muutus		-27 339	3 398
Varude muutus		2 746	828
Äritegevusega seotud kohustuste ja ettemaksete muutus		-24 477	-145 838
Rahavood äritegevusest kokku		-15 727	-103 172
Rahavood investeerimistegevusest			
Põhivara soetus	8	-22 401	-35 065
Põhivara müük	8, 17	167 552	25 891
Antud laenud	4	0	-2 500
Antud laenude tagasimaksed		2 500	0
Saadud intressid	22	3 793	1 108
Rahavood investeerimistegevusest kokku		151 444	-10 566
Rahavood finantseerimistegevusest			
Saadud pangalaenu	11	6 133	28 358
Laenude tagasimaksed	11	-39 017	-31 964
Kapitalirendi põhiosa tagasimaksed	11	-14 538	-17 245
Tütarettevõtte vähemusosaluse suurendamine		0	5 811
Makstud intressid	22	-2 792	-6 109
Rahavood finantseerimistegevusest kokku		-50 213	-21 150
Kokku rahavood		85 504	-134 889
Raha ja raha ekvivalendid perioodi algul		83 254	218 143
Raha ja raha ekvivalentide muutus		85 504	-134 889
Raha ja raha ekvivalendid perioodi lõpus	3	168 758	83 254

Raamatupidamise aastaaruande lisad lehekülgedel 22-47 moodustavad konsolideeritud raamatupidamise aastaaruande lahutamatu osa.

Konsolideeritud omakapitali muutuste aruanne*tuhandetes kroonides*

	Emaettevõtte omanikele kuuluv omakapital			Kokku	Vähemus-osalus	Omakapital kokku
	Aksiakapital	Kohustuslik reservkapital	Jaotamata kasum			
31.12.2008	245 873	13 427	987	260 287	5 078	265 365
Vähemusesanike sissemaksed tütarettevõtte omakapitali	0	0	0	0	5 811	5 811
Aruandeperioodi puhaskasum/kahjum(-)	0	0	2 248	2 248	-871	1 378
31.12.2009	245 873	13 427	3 235	262 536	10 018	272 554
Aruandeperioodi puhaskasum/kahjum(-)	0	0	112 346	112 346	-731	111 615
31.12.2010	245 873	13 427	115 581	374 882	9 287	384 169

Täpsem informatsioon omakapitali ja selle muutuste kohta on toodud Lisas 14.

Raamatupidamise aastaaruande lisad lehekülgedel 22-47 moodustavad konsolideeritud raamatupidamise aastaaruande lahutamatu osa.

Raamatupidamise aastaaruande lisad

Lisa 1 Raamatupidamise aastaaruande koostamisel kasutatud arvestuspõhimõtted

Koostamise alused

AS-i Eesti Post 2010. aasta konsolideeritud raamatupidamise aastaaruanne on koostatud vastavuses rahvusvaheliste finantsaruandluse standarditega nagu vastu võetud Euroopa Liidu poolt (IFRS).

AS-i Eesti Post konsolideeritud raamatupidamise aastaaruandes on finantsnäitajate esitamisel lähtutud soetusmaksumuse meetodist, välja arvatud juhtudel, kui alljärgnevat arvestuspõhimõtetes on kirjeldatud teisiti.

Konsolideeritud raamatupidamise aastaaruandes kajastuvad AS-i Eesti Post (emaettevõtte) ja Eestis asuvate tütarettevõtete AS-i Eesti Elektronpost ja OÜ Eesti E-arvete Keskus finantsnäitajad. AS-i Eesti Post osalus seisuga 31.12.2010 AS-is Eesti Elektronpost moodustas 50.86% (31.12.2009 seisuga 50.86%) ning osalus OÜ-s Eesti E-arvete Keskus 50,1% (31.12.2009 seisuga 50.1%).

AS-i Eesti Post kontserni arvestusvaluutaks on Eesti kroon. Finantsnäitajad on esitatud ümardatuna lähima tuhandeni, kui ei ole näidatud teisiti.

Toodud arvestuspõhimõtteid on järjepidevalt kasutatud kõikidele aruandes toodud perioodidele, välja arvatud juhtudel, kui on kirjeldatud teisiti.

Vastavalt Eesti Vabariigi äriseadustikule kinnitab aktsionäride üldkoosolek juhatuse koostatud ja nõukogu heaks kiidetud majandusaasta aruande, mis sisaldab endas ka raamatupidamise aastaaruande. Aktsionäridel on õigus juhatuse koostatud ja kinnitatud majandusaasta aruannet mitte heaks kiita ning nõuda uue aruande koostamist.

Uute ja/või muudetud IFRS standardite ja tõlgenduste rakendamine

AS Eesti Post on aruandeaastal rakendanud järgnevaid uusi ja muudetud IFRS standardeid ja IFRIC tõlgendusi:

- Muudetud IFRS 2 *Aktsiapõhine makse*
- Muudetud IFRS 3 *Äriühendused* ja IAS 27 *Konsolideeritud ja eraldiseisvad raamatupidamisaruanded*
- Muudetud IAS 39 *Finantsinstrumendid: kajastamine ja mõõtmine – nõuetele vastavad maandatavad alusinstrumendid*
- IFRIC 12 *Teenuse kontsessioonikokkulepped*
- IFRIC 17 *Mitterahaliste varade jaotamine omanikele*
- IFRIC 18 *Varade üleandmine klientide poolt*
- IFRS täiendused (avaldatud 2008 ja 2009 ning kehtivad alates 1. jaanuarist 2010).

Nimetatud muudatustega kaasnevad olulisemad mõjud on järgmised:

Muudetud IFRS 3 Äriühendused ja IAS 27 Konsolideeritud ja eraldiseisvad raamatupidamisaruanded

Muudetud IFRS 3 toob kaasa mitmeid olulisi muudatusi peale jõustumiskuupäeva toimunud äriühenduste kajastamisele. Muudatused puudutavad vähemusosaluse väärtuse hindamist, tehingukulude kajastamist, lisatingimustest sõltuva tehingutasu esmast kajastamist ja edasist mõõtmist ning etappidena toimuvate äriühenduste kajastamist. Nendel muudatustel on mõju firmaväärtuse esmakajastamisele, selle perioodi finantstulemustele, mil omandamine toimub ja edasistele finantstulemustele.

Muudetud IAS 27 näeb ette, et osaluse muutust tütarettevõttes (mis ei too kaasa kontrolli kaotust) kajastatakse omakapitalitehinguna. Seetõttu ei tekita sellised tehingud enam firmaväärtust, kasumit ega kahjumit. Lisaks muudab muudetud standard tütarettevõtte poolt teenitud kahjumite ja tehingute kajastamist, mille käigus kaotatakse kontroll tütarettevõtte üle.

Muudetud IFRS 3 ja IAS 27 kajastati edasiulatuvalt, mistõttu omavad need mõju peale 1. jaanuaril 2010 toimuvatele äriühendustele, tehingutele, mille käigus kaotatakse kontroll tütaretevõtte üle ja tehingutele vähemusosanikega.

Ülejäänud 2010. aastal vastu võetud standardid, tõlgendused ning nende muudatused ei mõjuta AS-i Eesti Post raamatupidamisaruandeid, kuna ettevõttel puuduvad sellised raamatupidamisaruande elemendid ja tehingud, mida kõnealused muudatused mõjutavad.

Vastuvõetud, kuid mitte veel jõustunud standardid

AS Eesti Post ei ole rakendanud järgnevaid IFRS ja IFRIC tõlgendusi, mis on vastu võetud, kuid ei ole veel jõustunud:

Muudetud IFRS 7 Finantsinstrumendid: avalikustatav teave (kohaldatakse 01. juulil 2011 või hiljem algavatele aruandlusperioodidele peale EL-i poolt heaks kiitmist). Muudatus puudutab teatud finantsvarade ümberliigitamistele rakendatavaid avalikustamise nõudeid. Muudatus ei mõjuta AS-i Eesti Post finantsseisundit ega majandustulemusi, kuna ettevõtte ei teosta selliseid ümberliigitamisi.

IFRS 9 Finantsinstrumendid (kohaldatakse 01. jaanuaril 2013 või hiljem algavatele aruandlusperioodidele peale EL-i poolt heaks kiitmist). Tulevikus asendub IAS 39 IFRS 9-ga. IASB on välja andnud standardi esimesed kaks osa, mis kehtestavad uue finantsvarade klassifitseerimise ja mõõtmise raamistiku ja finantskohustuste kajastamise reeglid. AS Eesti Post ei ole veel hinnanud selle standardi rakendamise mõju.

Muudetud IAS 12 Tulumaks (kohaldatakse 01. jaanuaril 2012 või hiljem algavatele aruandlusperioodidele peale EL-i poolt heaks kiitmist). Muudatus annab praktilise lahenduse kinnisvarainvesteeringuga seotud edasilükkunud tulumaksu kajastamisega seotud küsimusele, kas ettevõtte kavatses kinnisvarainvesteeringu (mida kehtestatakse õiglases väärtuses) bilansilise väärtuse katta kasutamise või müügi käigus tuues sisse eelduse, et tavapäraselt kaetakse bilansiline maksumus müümise teel. AS Eesti Post ei ole veel hinnanud selle muudatuse rakendamise mõju.

Muudetud IAS 24 Seotud osapooli käsitleva teabe avalikustamine (kohaldatakse 01. jaanuaril 2011 või hiljem algavatele aruandlusperioodidele). Muudatused lihtsustavad seotud osapoolte definitsiooni, selgitades selle tähendust ja kõrvaldades definitsiooni vasturääkivusi. Lisaks lubab muudetud standard mõningaid avalikustamise erandeid riiklikele ettevõtetele. Muudatus ei mõjuta AS Eesti Post finantsseisundit ega majandustulemusi, kuid võib mõjutada seotud osapoolte osas avalikustatavat informatsiooni.

Muudetud IAS 32 Finantsinstrumendid: esitamine – Kinnise aktsiaemissiooni klassifitseerimine (kohaldatakse 01. veebruaril 2010 või hiljem algavatele aruandlusperioodidele). Muudab finantskohustuse definitsiooni jättes välja teatud õigused, optsioonid ja garantiid. Muudatus ei mõjuta AS-i Eesti Post finantsseisundit ega majandustulemusi, kuna AS Eesti Post ei oma selliseid instrumente.

IFRS-ide täiendused

2010. aasta mais andis IASB välja standardite muutuste kogumiku, milles toodud muudatused jõustuvad kas 1. juulist 2010 või 1. jaanuarist 2011 algavatele majandusaastatele. Järgmiste muudatuste rakendamine võib kaasa tuua arvestusmeetodite muudatusi, kuid ei mõjuta AS-i Eesti Post finantsseisundit ega majandustulemusi:

- IFRS 3 Äriühendused;
- IFRS 7 Finantsinstrumendid: avalikustatav teave;
- IAS 1 Raamatupidamisaruannete esitamine;
- IAS 27 Konsolideeritud ja eraldiseisvad raamatupidamisaruanded;
- IFRIC 13 Kliendilojaalsusprogrammid.

Muudetud IFRIC 14 IAS 19 - Piirangud kindlaksmääratud hüvitise varale, miinimumrahastamise nõuded ja nende vastastikused mõjud (kohaldatakse 01. jaanuaril 2011 või hiljem algavatele aruandlusperioodidele peale EL-i poolt heaks kiitmist).

Muudatus puudutab minimaalse rahastamise nõude puhul tehtavate tulevaste maksete kajastamist. Muudatus ei mõjuta AS-i Eesti Post raamatupidamisaruandeid, kuna ettevõttel ei ole kindlaksmääratud hüvitisega varasid.

IFRIC 19 Finantskohustuste tasumine omakapitali instrumentidega (kohaldatakse 01. juulil 2010 või hiljem algavatele aruandlusperioodidele). Tõlgendus annab juhised tehingute kajastamiseks, kus finantskohustused tasutakse omakapitaliinstrumentidega.

IFRIC 19 ei mõjuta AS-i Eesti Post konsolideeritud finantsaruandeid, kuna ettevõttel puuduvad sellised tehingud.

Olulised juhtkonnapoolsed otsused ja hinnangud

Vastavalt rahvusvahelistele finantsaruandluse standarditele nõuab aastaaruande koostamine teatud juhtkonnapoolsete otsuste tegemist ja hinnangute andmist, mis avaldavad mõju finantsaruannetes kajastatud summadele. Samuti tehakse juhtkonnapoolseid otsuseid ja antakse hinnanguid kontserni raamatupidamise arvestuspõhimõtete ja hindamisaluste rakendamisel. Kuigi nimetatud hinnangud on tehtud juhtkonna parima teadmise kohaselt, ei pruugi need kokku langeda hilisema tegeliku tulemusega. Valdkonnad, mis on nõudnud olulisi juhtkonnapoolseid otsuseid ja hinnanguid ja millel on mõju finantsaruannetes kajastatud summadele, on põhivara kasulike eluigade määramine (Lisa 8), hinnangud nõuded ostjate vastu allahindluste osas (Lisa 4) ning hinnangud tingimuslike kohustuste osas. Muudatusi juhtkonna hinnangutes kajastatakse muudatuse toimumise perioodi kasumiaruandes.

Materiaalse põhivara kasuliku eluea määramine

Juhtkond on hinnanud materiaalse põhivara kasulikke eluigasid, võttes arvesse äritegevuse tingimusi ja mahte, ajaloolist kogemust nimetatud valdkonnas ning tulevikuperspektiive. Juhtkonna hinnangul on hoonete ja rajatiste ning nende komponentide elueaks 8 kuni 100 aastat olenevalt nende konstruktsioonist ja kasutusotstarbest. Masinate ja seadmete ning muu inventari elueaks on keskmiselt 2 kuni 10 aastat.

Tütarettevõtte kajastamine emattevõtte konsolideerimata finantsaruannetes vastavalt Eesti raamatupidamise seaduse nõudele

Emattevõtte konsolideerimata põhjaruanded on koostatud kooskõlas Eesti raamatupidamise seadusega ning need ei ole emattevõtte eraldiseisvad finantsaruanded IAS 27 Konsolideeritud ja konsolideerimata finantsaruanded mõistes. Informatsioon emattevõtte põhjaruannete kohta on esitatud Lisas 28.

Investeering tütarettevõttesse on kajastatud emattevõtte konsolideerimata finantsaruannetes soetusmaksumuses. See tähendab, et investeering kajastatakse algselt selle soetusmaksumuses, milleks on omandamisel makstava tasu õiglase väärtus ning hiljem korrigeeritakse seda vajadusel investeeringu väärtuse langusest tulenevate allahindlustega.

Vara väärtuse test hindamaks kas investeeringu kaetav väärtus (kõrgem kahest – õiglase väärtus miinus müügikulutused või kasutusväärtus) on langenud alla selle bilansilise jääkväärtuse viiakse läbi siis kui on indikatsioon, et vara väärtus võib olla langenud. Allahindlusest tekkiv kulu kajastatakse emattevõtte kasumiaruandes finantskuluna. Juhul, kui olukord muutub ja allahindlus ei ole enam põhjendatud, siis varem kajastatud allahindlus tühistatakse. Allahindluse tühistamine kajastatakse selle perioodi, mil tühistamine aset leidis, finantstuluna.

Tütarettevõtete poolt makstud dividendid kajastatakse sel hetkel, kui emattevõttel tekib õigus neile dividendidele finantstuluna, v.a. see osa dividendidest, mis makstakse välja selle vaba omakapitali arvelt, mille tütarettevõtte oli teeninud välja enne tema soetamist kontserni poolt. Selline osa dividendidest kajastatakse investeeringu vähendusena.

Sidusettevõtte

Sidusettevõtte on ettevõtte, milles kontsernil on otseselt või kaudselt 20%-50% hääleõigusest, või mille üle kontsernil on oluline mõjuvõim, kuid ei ole kontrolli. Investeeringud sidusettevõttesse võetakse esmalt arvele soetusmaksumuses ning edasine kajastamine toimub kapitaliosaluse meetodil. Investeeringud sidusettevõttesse sisaldavad endas soetamisel kajastatud firmaväärtust,

miinus väärtuse langusest tekkivad allahindlused. Investeeringute soetamine sidusettevõtetesse kajastatakse ostumeetodil sarnaselt investeeringute soetamisega tütarettevõtetesse.

Juhul, kui kontserni osalus kapitaliosaluse meetodil kajastatava investeeringuobjekti kahjumis ületab investeeringuobjekti bilansilist väärtust, vähendatakse investeeringu bilansilist väärtust nullini ning edasisi kahjumeid kajastatakse bilansiväliselt. Erandiks on olukord, kui kontsern on garanteerinud või on kohustatud rahuldama investeeringuobjekti kohustusi ning bilansipäeva seisuga ilmneb, et investeeringuobjekt ei suuda oma kohustusi täita – sellisel juhul kajastab kontsern oma bilansis nii kohustust kui kapitaliosaluse meetodi kahjumit.

Konsolideerimise põhimõtted

Tütarettevõteteks loetakse selliseid ettevõtteid, milles AS Eesti Post omab üle 50% hääleõiguslikest aktsiatest või osadest või on muul moel võimeline kontrollima tema tegevus- ja finantspoliitikat.

Konsolideeritud aruandes on rida-realt konsolideeritud kõigi emaeettevõtte kontrolli all olevate tütarettevõtete (välja arvatud edasimüügi eesmärgil omandatud tütarettevõtted) finantsnäitajad. Elimineeritud on kõik kontsernisisesed nõuded ja kohustused, kontserni ettevõtete vahelised tehingud ning nende tulemusena tekkinud realiseerimata kasumid ja kahjumid. Väheosana emaeettevõtte kontrolli all olevate ettevõtete tulemus ja omakapitalis on konsolideeritud finantsaruannetes kajastatud omakapitali koosseisus eraldi kirjena.

Vajadusel on ühtlustatud tütarettevõtete arvestuspõhimõtteid selleks, et kindlustada ühtsete arvestuspõhimõtete rakendamine kontserni konsolideeritud aastaaruandes.

Välisvaluutas toimunud tehingute kajastamine

Välisvaluutas fikseeritud tehingute kajastamisel on aluseks võetud tehingu toimumise päeval ametlikult kehtinud Eesti Panga valuutakursid. Välisvaluutas fikseeritud monetaarsed varad ja kohustused ning õiglasel väärtuses kajastatavad mittemonetaarsed finantsvarad ja –kohustused hinnatakse bilansipäeva seisuga ümber Eesti kroonidesse bilansipäeval ametlikult kehtinud Eesti Panga valuutakurside alusel. Välisvaluutatehingutest saadud kasumid ja kahjumid on kasumiaruandes kajastatud perioodi tulu ja kuluna.

Raha ja raha ekvivalendid

Raha ja selle ekvivalentidena kajastatakse bilansis raha ja pangakontode kirjel ja rahavoogude aruandes kassas olevat sularaha, arvelduskontode jääke (v.a. arvelduskrediit) ning kuni 3-kuulisi tähtajalisi deposiite. Arvelduskrediiti kajastatakse bilansis lühiajaliste laenukohustuste koosseisus.

Finantsvarad

Kontsernis kajastatakse finantsvarade oste ja müüke tehingupäeval.

Sõltuvalt finantsvarade omandamise eesmärgist klassifitseeritakse investeeringuid vastavalt IAS 39 nõuetele järgmistesse kategooriatesse:

1. laenu ja nõuded, mida ei hoita kauplemiseesmärgil;
2. õiglasel väärtuses muutustega läbi kasumiaruande;
3. lunastustähtajani hoitavad investeeringud;
4. müügiotel finantsvarad.

2010. aastal, nii nagu ka 2009. aastal, puudusid kontsernil õiglasel väärtuses muutustega läbi kasumiaruande kajastatavad finantsvarad, lunastustähtajani hoitavad investeeringud ning müügiotel finantsvarad.

Laenu ja nõuded on fikseeritud või kindlaksmääratavate maksetega finantsvarad, mis ei ole noteeritud aktiivsel turul. Laenu ja nõuded kajastatakse käibevaradena, välja arvatud juhul kui nende tasumise tähtaeg on hiljem kui 12-kuu jooksul pärast bilansikuupäeva. Selliseid varasid kajastatakse põhivarana. Laenu ja nõuded võetakse esmalt arvele õiglasel väärtuses koos tehingukulustega ning pärast esmast arvele võtmist kajastab kontsern laenusid ja nõudeid korrigeeritud soetusmaksumus (miinus võimalikud väärtuse langusest tulenevad allahindlused), arvestades järgnevatel perioodidel nõudelt intressitulu, kasutades efektiivse intressimäära meetodit.

Vara väärtuse langusest tingitud allahindlus tehakse juhul, kui on objektiivseid tõendusmaterjale selle kohta, et kontsern ei suuda koguda kokku kõiki saadaolevaid summasid vastavalt nõuete tingimustele. Sellisteks olukordadeks võivad olla deebitori olulised finantsraskused, pankrott või oma kohustuste mittetäitmine kontserni ees. Allahindluse summa on bilansilise väärtuse ja kaetava väärtuse vahe ja see summa kajastatakse kasumiaruandes real „Muud tegevuskulud“.

Varud

Varud võetakse algselt arvele nende soetusmaksumuses, mis koosneb ostukulutustest, tootmiskulutustest ja muudest kulutustest, mis on vajalikud varude viimiseks nende praegusesse asukohta ja seisukorda. Varude kuluks kandmisel kasutatakse FIFO meetodit. Varud hinnatakse bilansis lähtudes sellest, mis on madalam, kas soetusmaksumus või neto realiseerimismaksumus. Neto realiseerimismaksumus on tavapärasel äritegevuses kasutatav hinnanguline müügihind, millest on maha arvatud toote lõpetamiseks ja müügi sooritamiseks vajalikud hinnangulised kulutused.

Materiaalne põhivara

Põhivaraks loetakse kontserni enda majandustegevuses kasutatavaid varasid kasuliku elueaga üle ühe aasta ja soetusmaksumusega alates 30 000 krooni (käibemaksuta hinnas). Materiaalne põhivara võetakse algselt arvele tema soetusmaksumuses, mis koosneb ostuhinnast (k.a tollimaks ja muud mittetagastatavad maksud) ja otseselt soetamisega seotud kulutustest, mis on vajalikud vara viimiseks tema tööseisundisse ja -asukohta. Materiaalset põhivara kajastatakse tema soetusmaksumuses, millest on maha arvatud akumulieeritud kulum ja väärtuse langusest tulenevad allahindlused.

Materiaalse põhivara objektile tehtud hilisemad väljaminekud kajastatakse põhivarana, kui on tõenäoline, et ettevõtte saab varaobjektiga seotud tulevast majanduslikku kasu ning varaobjekti soetusmaksumust on võimalik usaldusväärselt mõõta. Muid hooldus- ja remondikuludid kajastatakse kuluna nende toimumise momendil.

Amortisatsiooni arvestamisel kasutatakse lineaarset meetodit. Amortisatsioonimäär kinnitatakse igale põhivara objektile eraldi, sõltuvalt selle kasulikust elueast. Olulise lõppväärtusega varaobjektide puhul amortiseeritakse kasuliku eluea jooksul kulusse ainult soetusmaksumuse ja lõppväärtuse vahelist amortiseeritavat osa. Juhul, kui vara lõppväärtus ületab tema bilansilist jääkmaksumust, lõpetatakse vara amortiseerimine. Juhul kui materiaalse põhivara objekt koosneb üksteisest eristatavatest komponentidest, millel on erinevad kasulikud eluead, võetakse need komponendid raamatupidamises arvele eraldi varaobjektidena ning määratakse ka vastavalt nende kasulikule elueale eraldi amortisatsiooninormid.

Amortisatsioonimäärade vahemikud on materiaalse põhivara gruppidele järgmised:

Ehitiste ja rajatiste komponendid	1-12,5%
Masinad ja seadmed	6,7-20%
Arvutid ja arvutisüsteemid	25-50%
Muu inventar	10-50%

Maad ei amortiseerita.

Renditud põhivara objektide parenduskuludelt arvestatakse amortisatsiooni vara eeldatava kasuliku eluea või rendisuhte kehtivuse perioodi jooksul, olenevalt sellest, kumb on lühem.

Igal bilansipäeval hinnatakse kasutatavate amortisatsioonimäärade, amortisatsioonimeetodi ning lõppväärtuse põhjendatust. Juhul, kui põhivara kaetav väärtus (s.o kõrgem kahest näitajast vara neto müügihind või vara kasutusväärtus) on väiksem tema bilansilisest jääkmaksumusest, hinnatakse materiaalse põhivara objektid alla nende kaetavale väärtusele (vt ka arvestuspõhimõtte „Varade väärtuse langus“).

Immateriaalne põhivara

Immateriaalne põhivara võetakse algselt arvele tema soetusmaksumuses, mis koosneb ostuhinnast ja otseselt soetamisega seotud kulutustest. Immateriaalset põhivara kajastatakse soetusmaksumuses, millest on maha arvatud akumulieerunud kulum ja võimalikud väärtuse langusest tulenevad allahindlused.

Immateriaalse põhivara amortiseerimisel kasutatakse lineaarse amortisatsiooni meetodit. Amortisatsioonimäär määratakse igale immateriaalse põhivara objektile eraldi, sõltuvalt selle kasulikust elueast. Kontsernis kasutusel olevatele immateriaalsetele põhivaradele rakendatakse amortisatsioonimäära vahemikus 5-50%. Immateriaalse põhivara amortisatsioonikulu kajastatakse kasumiaruandes real „Põhivara kulum ja väärtuse langus“.

Arendusväljaminekud on kulutused, mida tehakse uurimistulemuste rakendamisel uute konkreetsete toodete, teenuste, protsesside või süsteemide väljatöötamiseks, kujundamiseks või testimiseks. Arendusväljaminekuid kapitaliseeritakse juhul, kui eksisteerib kava projekti elluviimiseks ning arendusväljaminekute suurust ja immateriaalsest varast tulevikus tekkivat majanduslikku kasu on võimalik usaldusväärselt mõõta.

Varade väärtuse langus

Amortiseeritavate varade puhul hinnatakse vara väärtuse võimalikule langusele viitavate asjaolude esinemist. Selliste asjaolude esinemise korral hinnatakse vara kaetavat väärtust ning võrreldakse seda bilansilise maksumusega.

Väärtuse langusest tekkinud kahjum kajastatakse summas, mille võrra vara bilansiline maksumus ületab selle kaetava väärtuse. Vara kaetav väärtus on vara õiglane väärtus, millest on maha lahutatud müügikulutused, või selle kasutusväärtus, vastavalt sellele, kumb on kõrgem. Vara väärtuse languse hindamise eesmärgil hinnatakse kaetavat väärtust väikseima võimaliku varade grupi kohta, mille jaoks on võimalik rahavoogusid eristada (*cash generating unit*).

Kord alla hinnatud varade puhul hinnatakse igal järgmisel bilansikuupäeval, kas võib olla tõenäoline, et vara kaetav väärtus on vahepeal tõusnud (v.a firmaväärtus, mille allahindlusi ei tühistata).

Kapitali- ja kasutusrendid

Kapitalirendina käsitletakse rendilepingut, mille puhul kõik olulised vara omandiga seonduvad riskid ja hüved kanduvad üle rentnikule. Muud rendilepingud kajastatakse kasutusrendina.

Ettevõtte kui rentnik

Kapitalirenti kajastatakse bilansis kohustusena renditud vara õiglase väärtuse summas või rendimaksede miinimumsumma nüüdisväärtuses, juhul kui see on madalam. Rendimaksed jaotatakse finantskuluks ja kohustuse jääkväärtuse vähendamiseks. Finantskulud jaotatakse rendiperioodile arvestusega, et intressimäär on igal ajahetkel kohustuse jääkväärtuse suhtes sama. Kui ei ole piisavalt kindel, et rentnik omandab rendiperioodi lõpuks vara omandiõiguse, siis amortiseeritakse vara kas rendiperioodi jooksul või kasuliku eluea jooksul, olenevalt sellest, kumb on lühem.

Kasutusrendimaksed kajastatakse rendiperioodi jooksul lineaarselt kasumiaruandes kuluna.

Ettevõtte kui rendileandja

Kapitalirendi alusel väljarenditud vara kajastatakse bilansis nõudena kapitalirenti tehtud netoinvesteeringu summas. Rentnikult saadavad rendimaksed jagatakse kapitalirendinõude põhiosa tagasimakseteks ja finantstuluks. Finantstulu jagatakse rendiperioodile.

Kasutusrendi tingimustel väljarenditud vara kajastatakse bilansis analoogselt oma majandustegevuses kasutatava põhivaraga. Väljarenditavat vara amortiseeritakse lähtudes kontsernis sama tüüpi varade osas rakendatavatest amortiseerimispehõhimõtetest. Kasutusrendimaksed kajastatakse rendiperioodi jooksul lineaarselt tuluna.

Finantskohustused

Kõik finantskohustused (võlad hankijatele, muud lühi- ja pikaajalised kohustused, saadud laenud, emiteeritud võlakirjad) võetakse algselt arvele nende soetusmaksumuses, mis sisaldab ka kõiki soetamisega otseselt kaasnevaid kulutusi. Edasi kajastatakse finantskohustusi korrigeeritud soetusmaksumuses, kasutades efektiivse intressimäära meetodit.

Lühiajaliste finantskohustuste korrigeeritud soetusmaksumus on üldjuhul võrdne nende nominaalväärtusega, mistõttu lühiajalisi finantskohustusi kajastatakse bilansis maksmisele kuuluvas summas. Pikaajaliste finantskohustuste korrigeeritud soetusmaksumuse arvestamiseks võetakse nad algselt arvele saadud tasu õiglasest väärtusest (millest on maha arvatud tehingukulutused), arvestades järgnevatel perioodidel kohustustelt intressikulu kasutades efektiivse intressimäära meetodit.

Finantskohustus liigitatakse lühiajaliseks, kui selle tasumise tähtaeg on kaheteist kuu jooksul alates bilansikuupäevast või kui kontsernil pole tingimusteta õigust kohustise tasumist edasi lükata rohkem kui 12 kuud pärast bilansikuupäeva.

Kõik laenukasutuse kulutused, mis on otseselt seostatavad tingimustele vastava vara soetamise, ehitamise või tootmisega, kapitaliseeritakse.

Töötajate hüvitised

Töösuhte lõpetamise hüvitised

Töösuhte lõpetamise hüvitised kuuluvad maksmisele tulenevalt kas kontserni otsusest lõpetada töösuhte töötajaga enne tavapärasest pensionile jäämise kuupäeva või töötaja otsusest aktsepteerida vabatahtlikult töösuhte lõpetamist vastutasuks nende hüvitiste eest. Kontsernis kajastatakse töösuhte lõpetamise hüvitisi siis, kui kontsern on võtnud endale kohustuse kas lõpetada töösuhte töötaja(te)ga vastavalt avaldatud üksikasjalikule plaanile töösuhte lõpetamiseks ja puudub reaalne võimalus seda tagasi võtta või maksta töösuhte lõpetamise hüvitisi pakkumise tulemusel, mille eesmärgiks oli ärgitada vabatahtlikku töölt lahkumist. Kui töösuhte lõpetamise hüvitis kuulub väljamaksmisele enam kui 12 kuud pärast bilansipäeva, on hüvitisi diskonteeritud selle nüüdisväärtuseni.

Kasumi jagamise ja preemia skeemid

Ettevõtte kajastab eeldatava kasumi jagamise ja preemia maksmise kulu ja kohustust vastavalt hüvitise summa määramise valemile, mis võtab arvesse emaettevõtte omanike osa puhaskasumist peale teatud korrigeerimisi. Kontsern kajastab kohustust siis, kui eksisteerib juriidiline või konkreetne kohustus möödunud sündmuste tagajärjel selliseid makseid teha.

Eraldised ja tingimuslikud kohustused

Eraldistena kajastatakse bilansis tõenäolisi kohustusi, mis on tekkinud enne bilansikuupäeva toimunud sündmuste tagajärjel ning mille realiseerumise aeg või summa ei ole kindlad. Eraldiste kajastamisel bilansis on lähtutud juhtkonna hinnangust eraldise täitmiseks tõenäoliselt vajamineva summa ning eraldise realiseerumise aja kohta. Eraldis kajastatakse bilansis summas, mis on juhtkonna hinnangu kohaselt bilansipäeva seisuga vajalik eraldisega seotud kohustuse rahuldamiseks või üleandmiseks kolmandale osapoolle.

Juhul kui eraldis realiseerub tõenäoliselt hiljem kui 12 kuu jooksul pärast bilansipäeva, kajastatakse seda diskonteeritud väärtuses (eraldisega seotud väljamaksete nüüdisväärtuse summas), välja arvatud juhul, kui diskonteerimise mõju on ebaoluline.

Muud võimalikud või eksisteerivad kohustused, mille realiseerumine on vähemtõenäoline kui mitterealiseerumine või millega kaasnevate kulutuste suurus ei ole võimalik piisava usaldusväärsusega hinnata, on avalikustatud aastaaruande lisades tingimuslike kohustustena.

Ettevõtte tulumaks

Vastavalt kehtivale seadusandlusele Eestis ettevõtete kasumit ei maksustata, mistõttu ei eksisteeri ka edasilükkunud tulumaksu nõudeid ega kohustusi. Kasumi asemel maksustatakse Eestis jaotamata kasumist väljamakstavaid dividende alates 01.01.2010 maksumääraga 21/79 (alates 01.01.2009 maksumääraga 21/79) netodividendina väljamakstud summalt. Dividendide väljamaksmisega kaasnevat ettevõtte tulumaksu kajastatakse kasumiaruandes tulumaksukuluna samal perioodil kui dividendid välja kuulutatakse, sõltumata sellest, millise perioodi eest need on välja kuulutatud või millal need tegelikult välja makstakse.

Tulude arvestus

Tulu teenuste ja kaupade müügist kajastatakse saadud või saadaoleva tasu õiglasel väärtuses võttes arvesse kõiki tehtud allahindlusi ja soodustusi. Tulu teenuste ja kaupade müügist kajastatakse siis, kui kõik olulised omandiga seotud riskid ja hüved on läinud üle ostjale, müügitulu ja tehinguga seotud kulu on usaldusväärselt määratav ning tehingust saadava tasu laekumine on tõenäoline. Tulu teenuste osutamisest kajastatakse teenuse osutamise momendil, või juhul kui teenuse osutamine kestab pikema perioodi vältel, siis lähtudes teenuse valmidusastmest bilansipäeval.

Intressitulu, litsentsitasusid ja dividenditulu kajastatakse siis, kui tulu laekumine on tõenäoline ja tulu suurus on võimalik usaldusväärselt hinnata. Intressitulu kajastatakse kasutades efektiivset intressimäära. Dividenditulu kajastatakse siis, kui omanikul on tekkinud seaduslik õigus nende saamiseks.

Sihtfinantseerimine

Sihtfinantseerimist kajastatakse tuluna nendes perioodides, mil leiavad aset kulud, mille kompenseerimiseks sihtfinantseerimine on mõeldud. Sihtfinantseerimine, mida saadakse eelmistel perioodidel tekkinud kulude eest või millega ei kaasne täiendavaid tulevikku suunatud tingimusi, kajastatakse tuluna perioodis, millal sihtfinantseerimine aset leidis. Sihtfinantseerimist ei kajastata tuluna enne, kui eksisteerib piisav kindlus, et ettevõtte vastab sihtfinantseerimisega seotud tingimustele ja sihtfinantseerimine laekub. Sihtfinantseerimisega kaasnevaid võimalikke kohustusi kajastatakse aruandes eraldiste või tingimuslike kohustustena.

Varade sihtfinantseerimise korral võetakse sihtfinantseerimise abil soetatud vara bilansis arvele tema soetusmaksumuses. Varade soetamise toetuseks saadud sihtfinantseerimise summa kajastatakse bilansis kohustusena kui tulevaste perioodide tulu sihtfinantseerimisest. Soetatud vara amortiseeritakse kulusse ja sihtfinantseerimise kohustus tulusse soetatud vara kasuliku eluea jooksul.

Tegevuskulude sihtfinantseerimisel kajastatakse tulu sihtfinantseerimisest proportsionaalselt sellega seonduvate kuludega. Kasumiaruandes kajastatakse sihtfinantseerimist brutomeetodil.

Kohustuslik reservkapital

Vastavalt äriseadustikule on moodustatud kohustuslik reservkapital. Igal majandusaastal tuleb reservkapitali kanda vähemalt 1/20 puhaskasumist, kuni reservkapital moodustab 1/10 aktsiakapitalist. Reservkapitali võib kasutada kahjumi katmiseks, samuti aktsiakapitali suurendamiseks. Reservkapitalist ei või teha aktsionäridele väljamakseid.

Rahavoogude aruanne

Rahavoogude aruanne on koostatud kaudsel meetodil, mille puhul on äritegevuse rahavoogude leidmiseks korrigeeritud puhaskasumit, elimineerides mitterahaliste tehingute mõju ja äritegevusega seotud käibevarade ning lühiajaliste kohustuste saldode muutused.

Bilansipäevajärgsed sündmused

Raamatupidamise aastaaruandes kajastuvad olulised vara ja kohustuste hindamist mõjutavad asjaolud, mis ilmsid bilansipäeva ja aruande koostamispäeva vahel, kuid on seotud aruandeperioodil või varasematel perioodidel toimunud tehingutega.

Bilansipäevajärgsed sündmused, mida ei ole varade ja kohustuste hindamisel arvesse võetud, kuid mis oluliselt mõjutavad järgmise majandusaasta tulemust, on raamatupidamise aastaruandes avalikustatud.

Lisa 2 Finantsinstrumendid

Nõuded, sh nõuded ostjate vastu, on kajastatud korrigeeritud soetusmaksumuses (miinus võimalikud väärtuse langusest tulenevad allahindlused) kasutades efektiivse intressimäära meetodit.

Võlad tarnijatele, muud lühi- ja pikaajalised kohustused ning saadud laenud on kajastatud korrigeeritud soetusmaksumuses, kasutades efektiivse intressimäära meetodit.

tuhandetes kroonides

	Lisa	31.12.2010	31.12.2009
Finantsvarad			
Nõuded ostjate vastu	4	84 645	82 459
Laekumata nõuete allahindlus	4	-1 269	-1 396
Viitnõuded	4, 7	76 795	51 307
Antud laenud	4	0	2 500
Muud nõuded	4	2 166	1 309
Finantsvarad kokku		162 337	136 180

	Lisa	31.12.2010	31.12.2009
Finantskohustused			
Võlad tarnijatele	13	55 208	54 225
Viitvõlad ja muud kohustused	13	97 329	98 746
Muud võlad	12	56 500	75 000
Laenud	11	63 898	111 320
Finantskohustused kokku		272 935	339 291

Lisa 3 Raha

tuhandetes kroonides

	31.12.2010	31.12.2009
Sularaha	2 231	10 315
Pangakontod	133 756	70 224
Tähtajaline hoius	30 000	0
Raha teel	2 772	2 715
Raha kokku	168 758	83 254
Keskmine intressimäär	1,4%	3,8%

Seoses Eesti krooni asendumisega euroks jaanuaris 2011 oli kaaseeljaotuse raames seisuga 31.12.2010 kontsernis bilansiväliseid eurosid 2 724 tuhat. Ajavahemikul 01.01.-15.01.2011 osutati Eesti Posti postkontorites sularaha Eesti krooni euroks vahetamise teenust.

Lisa 4 Nõuded ostjate vastu ja muud nõuded

tuhandetes kroonides

	31.12.2010	31.12.2009
Ostjate tasumata nõuded	84 645	82 459
Ebatõenäoliselt laekuvad nõuded	-1 269	-1 396
Nõuded ostjate vastu kokku	83 375	81 063

	31.12.2010	31.12.2009
Nõuded välisriikide postioorganisatsioonide vastu lõppmaksete osas	33 487	37 707
Muud lühiajalised nõuded	2 166	1 309
Antud laenud	0	2 500
Maksude ettemaksed	235	0
Ettemaksed kaupade ja teenuste eest	3 115	4 155
Nõuded ja ettemaksed kokku	122 378	126 735

	2010	2009
Ebatõenäoliselt laekuvad nõuded perioodi algul	-1 396	-2 574
Nõuete allahindlus	-2 125	-6 406
Varem kulusse kantud nõuete laekumine	421	747
Bilansist välja kantud lootusetud nõuded	1 831	6 837
Ebatõenäoliselt laekuvad nõuded perioodi lõpus	-1 269	-1 396

Nõuete vanuseline struktuur

	31.12.2010	31.12.2009
Maksetähtaeg pole saabunud	73 208	53 897
Üle maksetähtaja 1-30 päeva	8 338	15 367
Üle maksetähtaja 31-60 päeva	1 054	10 208
Üle maksetähtaja 61-90 päeva	149	768
Üle maksetähtaja 91-120 päeva	170	718
Üle maksetähtaja 121-180 päeva	1 122	237
Üle maksetähtaja 181 ja rohkem päeva	603	1 264
Ostjate tasumata nõuded	84 645	82 459

Nõuete allahindlust on hinnatud individuaalselt ja grupi kaupa.

Lisa 5 Varud

tuhandetes kroonides

	31.12.2010	31.12.2009
Tooraine ja materjal	1 631	1 728
Lõpetamata toodang	48	94
Valmistoodang	1 300	2 419
Müügiks ostetud kaubad	8 477	9 938
Ettemaksed varude eest	14	39
Varud kokku	11 471	14 217

Seisuga 31.12.2010 oli kontsernis teiste osapoolte varusid vastutaval hoiul 3 535 tuhande krooni (seisuga 31.12.2009 5 808 tuhande krooni) väärtuses.

Lisa 6 Sidusettevõtte

06. aprillil 2006 loodi AS-i Eesti Post tütarettevõtte AS Eesti Elektronpost, Kazpost JSC ja Astermann LLP poolt sidusettevõtte TOO SP Elektronpost.kz. Kõigile omanikele kuulub TOO SP Elektronpost.kz aktsiakapitalist 1/3 (33,33%). TOO SP Elektronpost.kz põhitegevusalaks on arvete trükkimine ja ümbrikustamine. AS Eesti Elektronpost maksis 33,33%-lise osaluse eest 468 tuhat krooni.

2010. aasta lõpetas sidusettevõtte TOO SP Elektronpost.kz 1 941 tuhande kroonise kasumiga, (2009. aasta 1 741 tuhande kroonise kahjumiga), millest kontserni kasum on 646 tuhat krooni (2009. aastal kahjum 580 tuhat krooni).

Sidusettevõtte omakapital 31.12.2010 seisuga oli summas 2 139 tuhat krooni (31.12.2009 seisuga 200 tuhat krooni), mis teeb kontserni osaks sidusettevõtte omakapitalist 713 tuhat krooni (31.12.2009 seisuga 67 tuhat krooni).

Lisa 7 Pikaajalised nõuded ja ettemaksed

tuhandetes kroonides

	31.12.2010	31.12.2009
Lõppmaksete nõuete pikaajaline osa	11 308	13 600
Müüdnud põhivara pikaajaline nõue	32 000	0
Ettemakstud tulevaste perioodide kulud ja rendi ettemaks	3 204	3 716
Pikaajalised nõuded ja ettemaksed kokku	46 512	17 316
<i>sh tähtajaga 1-5 aasta jooksul</i>	<i>46 019</i>	<i>16 645</i>
<i>üle 5 aasta</i>	<i>493</i>	<i>671</i>

Lisa 8 Põhivara

Materiaalne põhivara

tuhandetes kroonides

	Maa	Ehitised	Masinad ja seadmed	Muu materiaalne põhivara	Lõpetamata ehitised ja ettemaksed	Kokku
Soetusmaksumus						
31.12.2008	35 165	431 083	181 010	27 106	1 504	675 868
Akumuleerunud kulum 31.12.2008	0	-174 527	-107 225	-20 571	0	-302 323
Jääkmaksumus						
31.12.2008	35 165	256 556	73 785	6 535	1 504	373 546
Soetamine	0	4 730	3 383	1 849	95	10 057
<i>sh kapitalirendiga</i>	0	0	1 538	0	0	1 538
Ümberklassifitseerimine	2 755	7 577	724	106	-1 434	9 727
Müük jääkmaksumuses	-3 510	-28 798	-1 417	0	0	-33 725
Mahakandmine jääkmaksumuses	0	0	0	-56	0	-56
Arvestatud kulum	0	-15 175	-13 651	-1 705	0	-30 530
Soetusmaksumus						
31.12.2009	34 410	383 943	141 926	27 977	164	588 420
Akumuleerunud kulum 31.12.2009	0	-159 053	-79 102	-21 247	0	-259 402
Jääkmaksumus						
31.12.2009	34 410	224 890	62 824	6 730	164	329 018
Soetamine	0	578	1 753	1 118	1 133	4 581
<i>sh kapitalirendiga</i>	0	0	0	0	0	0
Ümberklassifitseerimine	0	0	0	95	-164	-69
Müük jääkmaksumuses	27 042	26 116	196	0	0	53 354
Mahakandmine jääkmaksumuses	0	-31	-683	0	0	-713
Arvestatud kulum	0	-12 338	-10 074	-1 688	0	-24 100
Soetusmaksumus						
31.12.2010	7 368	323 111	137 761	27 018	1 133	496 390
Akumuleerunud kulum 31.12.2010	0	-136 128	-84 130	-20 769	0	-241 027
Jääkmaksumus						
31.12.2010	7 368	186 983	53 631	6 249	1 133	255 363

2010. aastal müüdnud materiaalse põhivara soetusmaksumus oli 92 191 tuhat krooni (2009. aastal 105 118 tuhat krooni), akumuleerunud kulum 38 837 tuhat krooni (2009. aastal 71 393 tuhat krooni) ja müügihind 167 552 tuhat krooni (2009. aastal 41 041 tuhat krooni).

2010. aastal mahakantud materiaalse põhivara soetusmaksumus oli 4 351 tuhat krooni (2009. aastal 2 721 tuhat krooni) ja akumuleerunud kulum 3 637 tuhat krooni (2009. aastal 2 665 tuhat krooni).

31.12.2010 seisuga oli kontsernil amortiseerunud materiaalsel põhivara kasutuses soetusmaksumuses 68 236 tuhat krooni (31.12.2009 seisuga 73 102 tuhat krooni).

2010.aastal tehtud ümberklassifitseerimise tulemusena kanti materiaalse põhivara ettemaksu pealt kulusse 69 tuhat krooni.

Immateriaalne põhivara*tuhandetes kroonides*

	Patendid, litsentsid, kaubamärgid ja muu immateriaalne põhivara	Ettemaksed immateriaalse põhivara eest	Kokku
Soetusmaksumus			
31.12.2008	47 607	9 946	57 553
Akumuleerunud			
kulum 31.12.2008	-18 128	0	-18 128
Jääkmaksumus			
31.12.2008	29 480	9 946	39 426
Soetamine	26 656	2 817	29 474
Ümberklassifitseerimine	9 721	-9 742	-22
Arvestatud kulum	-8 932	0	-8 932
Soetusmaksumus			
31.12.2009	81 678	3 021	84 699
Akumuleerunud			
kulum 31.12.2009	-24 753	0	-24 753
Jääkmaksumus			
31.12.2009	56 925	3 021	59 944
Soetamine	12 941	4 949	17 889
Ümberklassifitseerimine	1 525	-1 525	0
Mahakandmine			
jääkmaksumuses	0	0	0
Arvestatud kulum	-12 761	0	-12 761
Soetusmaksumus			
31.12.2010	96 142	6 444	102 587
Akumuleerunud			
kulum 31.12.2010	-37 514	0	-37 514
Jääkmaksumus			
31.12.2010	58 628	6 444	65 073

31.12.2010 seisuga oli kontsernil amortiseerunud immateriaalset põhivara kasutuses soetusmaksumuses 9 031 tuhat krooni (31.12.2009 seisuga 8 083 tuhat krooni).

31.12.2010 seisuga oli firmaväärtus 1 450 tuhat krooni (31.12.2009 1 450 tuhat krooni).

Lisa 9 Kapitalirent*tuhandetes kroonides***Kapitalirendiga soetatud vara jääkmaksumuses**

	31.12.2010	31.12.2009
Maa ja ehitised	152	152
Masinad ja seadmed	48 726	57 949
Kapitalirendiga soetatud vara		
jääkmaksumuses kokku	48 877	58 101

Masinate ja seadmete põhivara grupis on kapitalirendi tingimustel rendile võetud paki- ja kirjasorteerimisliin, transpordivahendeid ja arvutustehnikat.

Kapitalirendi kohustus

	31.12.2010	31.12.2009
Rendimaksete miinimumsumma	22 476	38 081
<i>sh tasuda järgmise 12 kuu jooksul</i>	14 473	15 574
1-5 aasta jooksul	8 003	22 507
üle 5 aasta	0	0
Tulevaste perioodide intressikulu	-879	-1 933
Rendimaksete nüüdisväärtus	21 597	36 148
Rendimaksete nüüdisväärtus (Lisa 11)	21 600	36 148
<i>sh tasuda järgmise 12 kuu jooksul</i>	13 886	14 452
1-5 aasta jooksul	7 715	21 696
üle 5 aasta	0	0
Keskmine intressimäär	3,6%	3,6%

Lisa 10 Kasutusrent*tuhandetes kroonides*

AS Eesti Post rendib kasutusrendi tingimustel välja järgmisi varasid:

	31.12.2010	31.12.2009
Maa ja ehitised		
Soetusmaksumus	16 060	66 517
Akumuleerunud kulum	-6 880	-32 865
Jääkmaksumus	9 180	33 652
2010. aasta kulum	-539	-2339

Materiaalse põhivara objektide puhul, mida osaliselt kasutatakse kontserni poolt ning osaliselt on välja renditud kasutusrendi tingimustel, on soetusmaksumuse, akumuleerunud kulum ja aruandeperioodi kulum esitamisel arvestatud väljarenditud pindade proportsiooni.

Antud kasutusrendile

	31.12.2010	31.12.2009
Järgmiste perioodide renditulu		
mittekatkestatavatest rendilepingutest	3 232	11 403
<i>sh järgmise 12 kuu jooksul</i>	1 761	4 613
1-5 aasta jooksul	1 308	4 908
üle 5 aasta	164	1 882
Saadud rendi ettemaks	0	120
<i>sh järgmise 12 kuu eest</i>	0	120
	2010	2009
Aruandeperioodi kasutusrenditulu (lisa 17)	5 421	10 779

Toodud andmed sisaldavad materiaalse põhivara renditulu.

Võetud kasutusrendile

	31.12.2010	31.12.2009
Järgmiste perioodide kasutusrendimaksed		
mittekatkestatavatest rendilepingutest	30 925	35 958
<i>sh tasuda järgmise 12 kuu jooksul</i>	18 356	18 460
1-5 aasta jooksul	12 540	17 462
üle 5 aasta	28	36
	2010	2009
Aruandeperioodi kasutusrendikulu (Lisa19)	39 262	44 697

Lisa 11 Laenukohustused

tuhandetes kroonides

	31.12.2010	31.12.2009
Pikaajaliste laenukohustuste tagasimaksed järgmisel perioodil	29 271	32 874
Pikaajaliste kapitalirendikohustuste tagasimaksed järgmisel perioodil (Lisa 9)	13 886	14 452
Lühiajalised võlakohustused kokku	43 157	47 326
Pikaajalised laenud	13 027	42 298
Kapitalirendikohustus	7 715	21 696
Pikaajalised võlakohustused kokku	20 742	63 994
Laenukohustused kokku	63 899	111 320
<i>sh tasuda järgmise 12 kuu jooksul</i>	<i>43 157</i>	<i>47 326</i>
<i>1-5 aasta jooksul</i>	<i>20 742</i>	<i>63 994</i>
<i>üle 5 aasta</i>	<i>0</i>	<i>0</i>
	31.12.2010	31.12.2009
Keskmsed intressimäärad		
Pangalaenud	1,7%	2,7%
Kapitalirendikohustus	3,6%	3,6%
	2010	2009
Algsaldo	111 320	130 533
Võetud pangalaenu	6 133	28 358
Laenude tagasimaksed	-39 017	-31 964
Kapitalirendikohustuse suurenemine	0	1 651
Kapitalirendi põhiosa tagasimaksed	-14 538	-17 258
Lõppsaldo	63 898	111 320

Nordic Investment Bank Finland laen on võetud 1998. aastal Saksa markades, mis euro tulekul konverteeriti eurodeks ning sellel laenul on Eesti Vabariigi garantii.

Sampo panga laen on laenulepingu järgi eurodes, kuid saadud Eesti kroonides ning see on tagatiseta laen.

Swedbank-i laenulepingu valuuta on euro. Saadud laenu osamaksed on Eesti Posti arvelduskontole kantud eurodes ja panga poolt konverteeritud koheselt kroonideks. Laen on tagatiseta. Pangalaenud on muutuva intressimääraga (seotud EURIBOR-iga).

Osa kapitalirendi lepingutest on fikseeritud intressimääraga, osa muutuva intressimääraga (seotud EURIBOR-iga). Vastavalt lepingutele muudetakse intressimäära iga 6 kuu tagant. Intressimäärad jäävad vahemikku 1,9% - 5,8%. Laenude tagatiseks on laenu summa ulatuses kogu vallasvara v.a. kommertspandiseaduse § 2 lg 3 nimetatud vara.

31.12.2010 seisuga oli kontsernil arvelduskrediidilimiit 85 miljonit krooni (31.12.2009 85 miljonit krooni) kasutamata.

Lisa 12 Riiklike toetuste väljamakseks saadud summad

Riiklike toetuste väljamakseks saadud summadena on bilansis kajastatud Sotsiaalkindlustusametilt saadud summad riiklike pensionide, peretoetuste ja puuetega inimeste toetusrahade väljamaksmiseks. Summad on nõudmisel väljamakstavad.

Lisa 13 Lühi- ja pikaajalised võlad

tuhandetes kroonides

	31.12.2010	31.12.2009
Ostjate ettemaksud	0	119
Võlad tarnijatele	55 208	52 373
Võlad töövõtjatele	29 582	35 627
Intressivõlad	69	132
Sotsiaalmaksu viitvõlg*	7 098	7 634
Tulumaksu viitvõlg*	3 117	3 303
Kohustused välisriikide postiorganisatsioonide ees		
lõppmaksete osas	32 339	32 706
Muud lühiajalised võlad ja viitvõlad	1 790	3 638
Käibemaks	563	4 944
Üksikisiku tulumaks	3 143	3 609
Sotsiaalmaks	7 280	8 125
Muud maksuvõlad	1 108	1 081
Muud kohustused	12 533	0
Maksuintressid	0	22
Lühiajalised võlad ja ettemaksud kokku	153 830	153 314
Põhivara sihtfinantseerimine	1 070	805
Võlad tarnijatele	0	1 852
Lõppmaksete kohustuse pikaajaline osa	10 800	11 800
Muud pikaajalised võlad kokku	11 870	14 458
<i>sh tasuda 1-5 aasta jooksul</i>	<i>11 870</i>	<i>14 458</i>

Muud pikaajalised võlad on intressivabad ja tagatiseta.

* Maksude viitvõlad on arvestatud, kuid aruandeperioodi lõpu seisuga väljamaksmata töötasudelt arvestatud maksud.

Lisa 14 Omakapital

	31.12.2010	31.12.2009
Aktsiakapital (<i>tuhandetes kroonides</i>)	245 873	245 873
Aktsiate arv (<i>tk</i>)	2 458 725	2 458 725
Aktsiate nimiväärtus (<i>kroonides</i>)	100	100
Põhikirja kohaselt maksimaalselt lubatud lihtaktsiate arv (<i>tk</i>)	4 287 012	4 287 012

2010. aastal aktsionärile (Eesti Vabariik) dividende välja ei makstud, kuna kontserni teenitud kasum 2009. aastal oli 1 378 tuhat krooni. Samuti ei makstud dividende välja 2009. aastal, kontserni teenitud kasum 2008.aastal oli 1 141 tuhat krooni.

Kontserni jaotamata kasum moodustas seisuga 31.12.2010 115 581 tuhat krooni (31.12.2009 3 235 tuhat krooni). Dividendide väljamaksmisel omanikele alates 1. jaanuarist 2011 kaasneks sellega tulumaksukulu 21/79 (kuni 31.12.2010 21/79) netodividendina väljamakstavalt summalt. Seega on bilansipäeva seisuga eksisteerinud jaotamata kasumist omanikele võimalik dividendidena välja maksta 2011. aastal 91 309 tuhat krooni ning dividendide väljamaksmisega kaasneks dividendide tulumaks summas 24 272 tuhat krooni. Seisuga 31. detsember 2009 eksisteerinud jaotamata kasumist oleks olnud dividendidena võimalik välja maksta 2 375 tuhat krooni, millega oleks kaasnenud tulumaks summas 860 tuhat krooni.

Lisa 15 Müügitulu*tuhandetes kroonides***Müügitulu jagunemine tegevusalade lõikes**

	2010	2009
Postiteenused	287 119	333 184
Ekspressteenused	131 147	154 730
Finantsvahendus	49 604	55 177
Otseturundus	81 495	86 729
Perioodikateenused	63 215	69 096
Kauba müük	42 537	52 075
Muud tulud	35 589	21 940
Kokku müügitulud	690 705	772 930

Müügitulu jagunemine geograafiliste piirkondade lõikes

	2010	2009
Eesti	619 248	691 725
Soome	16 690	24 330
Rootsi	5 788	6 776
Saksamaa	8 015	9 862
Ameerika Ühendriigid	9 359	9 897
Leedu	4 813	6 276
Venemaa	4 164	5 921
Muud riigid	22 628	18 143
Kokku müügitulud	690 705	772 930

Lisa 16 Saadud toetused

Eesti Vabariigi riigieelarvest saadi 2010. aastal sihtfinantseerimist perioodiliste väljaannete kojukande toetuseks maapiirkondades summas 20 000 tuhat krooni (2009. aastal 20 000 tuhat krooni) vahendamiseks kirjastustele.

2010. aastal saadi Konkurentsiametilt vastavalt muutunud postiseaduse sätetele universaalse postiteenuse osutamise kohustuse täitmisega ebamõistlikult koormavate kulude hüvitamiseks 78 tuhat krooni ning Eesti Töötukassalt palgatoetust 23 tuhat krooni. Seoses universaalse postiteenuse osutamise kohustuse täitmisega, vaata lisaks Lisa 27.

Lisa 17 Muud äritulud*tuhandetes kroonides*

	2010	2009
Kasutusrenditulu (Lisa 10)	5 421	10 779
Kasum põhivara müügist	114 198	7 316
Saadud trahvid, viivised	348	456
Muud äritulud	1 332	7 526
Muud äritulud kokku	121 298	26 078

Lisa 18 Kaubad, toore, materjal ja teenused

tuhandetes kroonides

	2010	2009
Postivedu ja -teenus	68 579	62 529
Kaubad	31 852	33 262
Kütus ja energia	35 346	31 819
Tooraine ja materjalid	14 510	10 112
Rahvusvahelised lõppmaksed	41 886	44 782
Rahvusvaheline transport	8 756	8 550
Muud teenused	18 062	13 125
Kaubad, toore, materjal, teenused kokku	218 990	204 179

Lisa 19 Muud tegevuskulud

tuhandetes kroonides

	2010	2009
Remont ja hooldus	8 858	14 990
Kasutusrent (lisa 10)	39 262	44 697
Hoonete haldamine ja muud halduskulud	15 275	14 028
Panga- ja rahaveoteenused	9 279	12 693
Sidekulud	3 209	3 081
Väheväärtuslik vara	3 004	2 514
Konsultatsioonid ja koolituskulud	2 969	3 479
Reklaamikulud	4 789	6 522
Arenduskulud	1 626	3 421
Ebatöenäoliselt laekuvate nõuete allahindlus	1 125	5 659
Muud tegevuskulud	11 972	11 280
Muud tegevuskulud kokku	101 369	122 365

Lisa 20 Tööjõukulud

tuhandetes kroonides

	2010	2009
Palgakulud	243 186	292 474
Töösuhete lõpetamise hüvitise kulud	1 798	12 326
Puhkusetasud	25 850	30 659
Sotsiaalmaksukulu	88 720	107 086
Töötuskindlustusmaksu kulu	3 677	2 882
Tööjõukulud kokku	363 231	445 427
Keskmine töötajate arv	2731	3278

Lisa 21 Muud ärikulud

tuhandetes kroonides

	2010	2009
Viivised, trahvid, maksuintressid	115	224
Kvaliteedikontroll	635	979
Liikmemaksud	386	605
Kohalikud maksud	138	271
Annetused, kingitused	9	87
Kahjum põhivara mahakandmisest	713	56
Kahjum valuutakursi muutustest	17	5
Muud ärikulud	47	584
Muud ärikulud kokku	2 061	2 812

Lisa 22 Finantstulud ja -kulud*tuhandetes kroonides*

	2010	2009
Finantstulud		
Intressitulud pangadeposiitidelt	3 793	1 074
Kasum valuutakursi muutustest	376	33
Finantstulud kokku	4 169	1 108
Finantskulud		
Intressikulud	-2 645	-5 421
<i>sh pangalaenuidelt</i>	-1 344	-2 662
<i>kapitalirendilt</i>	-1 301	-1 998
<i>muud intressikulud</i>	0	-761
Kahjum valuutakursi muutustest	0	0
Muud finantskulud	-147	-79
Finantskulud kokku	-2 792	-5 500

Lisa 23 Tava ja lahustatud puhaskasum aktsia kohta

	2010	2009
Emaettevõtte omanike osa puhaskasumist (<i>tuhandetes kroonides</i>)	112 346	2 248
Aktsiate keskmine arv	2 458 725	2 458 725
Tava puhaskasum aktsia kohta (<i>kroonides</i>)	45,69	0,91

Kuna ettevõttel ei ole potentsiaalseid lihtaktsiaid, siis lahustatud puhaskasum aktsia kohta on võrdne tava puhaskasumiga aktsia kohta.

Lisa 24 Tehingud seotud osapooltega*tuhandetes kroonides*

Seotud osapoolteks loetakse:

- omanikke (Eesti Vabariik) – riigiasutusi, -ettevõtteid ja riigi osalusega äriühinguid;
- tegev ja kõrgemat juhtkonda;
- nõukogu liikmeid;
- tegev ja kõrgema juhtkonna ning nõukogu liikmete lähisugulasi ja nendega seotud ettevõtteid.

	2010		2009	
	ostud	müügid	ostud	müügid
Seotud osapool				
Tehingud äriühingutega, milles nõukogu ja juhatuse liikmed omavad olulist mõjuvõimu	317	8 569	355	9 542
Tehingud omanikega (riigiasutuste, -ettevõtete ja riigi osalusega äriühingutega)	22 597	93 163	59 857	149 876
Tehingud seotud osapooltega kokku	22 914	101 732	60 212	159 419

	31.12.2010	31.12.2009
Seotud osapool		
Lühiajalised nõuded		
Äriühingud, milles nõukogu ja juhatuse liikmed omavad olulist mõjuvõimu	680	738
Omanikud (riigiasutused, -ettevõtted ja riigi osalusega äriühingud)	6 891	12 343
Lühiajalised nõuded seotud osapooltega kokku	7 572	13 081

Lühiajalised kohustused

Äriühingud, milles nõukogu ja juhatuse liikmed omavad olulist mõjuvõimu	38	29
Omanikud (riigiasutused, -ettevõtted ja riigi osalusega äriühingud)	78 634	103 769
<i>sh saadud ettemaks pensionite ja toetuste väljamaksuks</i>	56 500	75 000
Lühiajalised kohustused seotud osapooltega kokku	78 672	103 798

Saldodes kajastatud summade maksetähtaeg on 10 päeva.

Ettevõtte juhtkonna hinnangul ei ole tehingutes eelpool nimetatud osapooltega ebatõenäoliselt laekuvaid nõudeid ja ei teki nõuete allahindlusega seotud kulu.

Tasud võtmeisikutele

	2010	2009
Võtmeisikute tasud	7 662	7 494
Võtmeisikute lahkumistasud	194	622
Võtmeisikute tasud kokku	7 855	8 116

Tasud võtmeisikutele on toodud koos maksukuluga. Võtmeisikutena on käsitletud AS-i Eesti Post nõukogu liikmed, juhatuse liikmed ja divisjonide juhid ning tütarettevõtete juhatajad.

Kohustused võtmeisikutele

	31.12.2010	31.12.2009
Lühiajalised kohustused võtmeisikutele	594	481

Kontserni ettevõtete juhatuste liikmete ennetähtaegsel tagasikutsumisel makstakse neile lahkumistasu, mis sõltuvalt lepingust võrdub nende ühe kuni kolme kuu tasuga. Kontserni ettevõtete juhatuste liikmetele läheks lahkumistasuna väljamaksmiseks summa 618 tuhat krooni.

Lisa 25 Finantsriskide juhtimise eesmärgid ja põhimõtted

Tulenevalt oma tegevusest on kontsern avatud mitmetele finantsriskidele: intressimäärarisk, valuutarisk, krediidirisk ning likviidsusrisk. Kontsern ei kasuta riskide maandamiseks tuletisinstrumente. Samuti ei kasuta kontsern omakapitali instrumente kapitali juhtimiseks.

Intressimäärarisk

Kontserni pikaajalised investeerimislaenud on seotud EURIBOR-iga, mistõttu intressimäärade muutumine mõjutab laenudelt makstavate intresside kulu. Laenude intressimäärad ja tagasimaksmise tingimused on toodud Lisas 11.

Järgnevalt esitatud tabelis on 31.12.2010 võimalike intressimäärade muutuse aluseks võetud 6-kuu EURIBOR-i võimalik liikumine 1,5% (31.12.2009 2,0%).

*tuhandetes kroonides***31.12.2010**

	Kokku mõju kasumile	laenud	kapitalirendi lepingud
Intressimäära tõus 1,5%	-16	-12	-4
Intressimäära langus -1,5%	16	12	4

31.12.2009

	Kokku mõju kasumile	laenud	kapitalirendi lepingud
Intressimäära tõus 2,0%	-4 352	-3 208	-1 144
Intressimäära langus -2,0%	4 352	3 208	1 144

Kuna kontsernil on intressi teeniv pikaajaline nõue, siis kontserni tulud ja äritegevuse rahavood on sõltuvad turu intressimäära kõikumistest. Pikaajalised nõuded on lahti kirjutatud Lisas 7.

Järgnevalt esitatud tabelis on 31.12.2010 võimalike intressimäärade muutuse aluseks võetud 12-kuu EURIBOR-i võimalik liikumine 1,2%.

tuhandetes kroonides

31.12.2010

	Kokku mõju kasumile	pikaajaline nõue
Intressimäära tõus 1,2%	-467	-467
Intressimäära langus -1,2%	467	467

Valuutarisk

Kontserni olulisemad arveldusvaluutad on Eesti kroon ja euro. Lõppmaksete arvestus on IMF arveldusühikutes (SDR) ja eurodes, arveldused eurodes ja USA dollarites. Eesti kroon on stabiilselt seotud euroga (1 euro=15,6466 Eesti krooni). Kuna ei eksisteeri olulisi avatud välisvaluuta positsioone, siis valuutariskide maandamiseks riskimaandamise instrumente ei kasutata. Valuutade riskid on maandatud kas sissetulevate ja väljaminevate rahavoogude ühtlustamisega või lepinguliste maksete sidumisega euro kursiga.

tuhandetes ühikutes

31.12.2010

	Kokku	EEK	EUR	SDR	SEK
Raha	168 758	155 020	875	0	27
Lühi- ja pikaajalised nõuded	162 337	114 424	695	2 043	23
Finantsvarad kokku	331 095	269 444	1 570	2 043	50
Finantskohustused kokku	272 395	180 513	1 793	3 822	0
Neto valuutaposisioon	58 700	88 930	-223	-1 779	50
Neto valuutaposisioon EEK	55 812	88 930	-3 489	-29 709	80
Valuutaposisiooni positiivne muutus, %	0	0	0	5,87%	6,46%
Valuutaposisiooni negatiivne muutus, %	0	0	0	-5,92%	-7,21%
Positiivne mõju kasumile	-1739	0	0	-1 744	5
Negatiivne mõju kasumile	1753	0	0	1 759	-6

31.12.2009

	Kokku	EEK	EUR	SDR	SEK
Raha	83 254	81 492	102	0	104
Lühi- ja pikaajalised nõuded	136 180	84 825	2 074	1 132	0
Finantsvarad kokku	219 435	166 317	2 176	1 132	104
Finantskohustused kokku	339 291	183 451	9 072	832	0
Neto valuutaposisioon	-119 857	-17 134	-6 896	300	104
Neto valuutaposisioon EEK	-119 857	-17 134	-107 899	5 010	166
Valuutaposisiooni positiivne muutus, %	0	0	0	5,90%	5,30%
Valuutaposisiooni negatiivne muutus, %	0	0	0	-4,00%	-9,60%
Positiivne mõju kasumile	305	0	0	296	9
Negatiivne mõju kasumile	-216	0	0	-200	-16

Ülaltoodud tabelis on 31.12.2010 seisuga valuutaposisiooni muutuse protsendina võetud erinevus 2010. aasta minimaalse ja maksimaalse valuutakursi ja 2010. aasta keskmise valuutakursi vahel. 31.12.2009 seisuga tabelis on valuutaposisiooni muutuse % võetud sama põhimõtte järgi, mis 2010. aasta kohta käivas tabelis.

Krediidirisk

Krediidirisk esindab potentsiaalset kahjumit, mis tekiks bilansipäeval juhul, kui lepingupartnerid ei täidaks oma kohustusi. Kontsernil ei ole olulisi krediidiriske üksiklientide ega teiste partnerite suhtes. Riskid puuduvad ka erinevate klientide kogumite kohta. Vähendamaks krediidiriske, hindab kontsern järjepidevalt klientide maksedistsipliini, saadab klientidele meeldetuletuskirju võla tasumise nõudega, esitab pikaajalised võlglaused inkassofirmale menetlemiseks jms. Ettevõtte juhatus on kinnitanud krediidimüügi reeglite raamistiku ja loonud järelevalve ülesandeid täitva krediidikomitee.

Klientide nõuete vanuselise struktuuri ning nõuete allahindluse kohta on üksikasjalikum info esitatud Lisas 4.

Likviidsusrisk

Konservatiivse likviidsusrisiki juhtimise aluseks on piisav rahaliste vahendite saldo, finantseerimisvajaduste rahuldamiseks vabade krediidiliinide olemasolu tagamine ning võimalus sulgeda turupositsioone. Likviidsusrisiki maandamiseks on avatud krediidiliin võimalusega kasutada arvelduskrediiti.

Finantskohustuste jagunemine maksetähtaegade järgi on esitatud alljärgnevas tabelis:

*tuhandetes kroonides***31.12.2010**

	enne 01.04 2011	01.04- 31.12 2011	2012- 2015	pärast 2015	kokku
Pangalaenu	10 196	19 075	13 027	0	42 298
Kapitalirendikohustused	3 472	10 414	7 715	0	21 601
Võlad tarnijatele	55 208	0	0	0	55 208
Võlad lõppmaksete eest	8 085	24 254	10 800	0	43 139
Muud finantskohustused	110 149	0	0	0	110 149
Kokku	187 110	53 743	31 542	0	272 395

31.12.2009

	enne 01.04 2010	01.04- 31.12 2010	2011- 2014	pärast 2014	kokku
Pangalaenu	10 746	22 128	42 298	0	75 172
Kapitalirendikohustused	3 897	10 555	21 697	0	36 149
Võlad tarnijatele	52 373	0	1 852	0	54 225
Võlad lõppmaksete eest	8 176	24 530	11 800	0	44 506
Muud finantskohustused	129 240	0	0	0	129 240
Kokku	204 432	57 213	77 646	0	339 291

Kapitalirisk

Kontserni peamiseks eesmärgiks kapitaliriski juhtimisel on tagada jätkusuutlikkus, et kindlustada tulu aktsionäridele ja hüved teistele huvigruppidele ning säilitada seejuures optimaalne kapitali struktuur vähendamaks kapitali hinda. Vastavalt tööstusharus levinud praktikale kasutab kontsern kapitali jälgimiseks võla ja kapitali suhet. Võla ja kapitali suhe arvutatakse intressi kandvate kohustuste ja omakapitali suhtena.

Kontserni eesmärgiks on säilitada võla ja kapitali suhe vahemikus 40%-50%. 2010. aasta 31. detsembri seisuga langes võla ja kapitali suhe 17,04 %-ni. Ettevõtte intressikandvad kohustused langesid tagasimakstud laenude/liisingute tõttu.

tuhandetes kroonides

	31.12.2010	31.12.2009
Ingressikandvad võlakohustused	63 899	111 320
Kokku omakapital	374 880	262 534
Võla ja kapitali suhe	17,04%	42,40%

Õiglase väärtus

Sularaha, debitoorse võlgnevuse, lühiajaliste laenude ja võlakohustuste õiglased väärtused ei erine oluliselt nende bilansilistest väärtustest, kuna need tasutakse 12 kuu jooksul arvestatuna bilansi kuupäevast. Samuti ei erine pikaajaliste laenude ja võlakohustuste õiglased väärtused oluliselt nende bilansilistest väärtusest, kuna nende intressimäärad vastavad turul kehtivatele intressimääradele.

Lisa 26 Bilansipäevajärgsed sündmused

1. jaanuaril 2011 ühines Eesti eurosooniga ja Eesti kroon (EEK) asendus euroga (EUR). Sellest tulenevalt konverteeris AS Eesti Post sellest kuupäevast alates oma raamatupidamisarvestuse eurodesse ning 2011. aasta ja järgnevaid finantsaruandeid hakatakse koostama eurodes. Võrdlusandmed konverteeritakse ametliku üleminekukursiga 15,6466 EEK/EUR.

Meediakontsernid AS Ekspress Grupp ja AS Eesti Meedia sõlmisid veebruaris 2011 eellepingu oma osaluste müümiseks ajalehtede kojukandega tegelevas ettevõttes AS Express Post riiklikule postifirmale AS Eesti Post. Express Posti ja Eesti Posti võimalik liitumine võimaldab muuta erinevate toimingute ühendamise kaudu ajalehtede kojukannet efektiivsemaks.

AS Eesti Post on otsustanud 2011. aastal laiendada oma võrgustikku iseteeninduslike pakiautomaatidega, mis paigaldatakse üle Eesti. Selleks investeeritakse 2011 aastal tehnoloogiasse ja tarkvaraarendusse. Eesti Posti partneriks antud projektis on Poola ettevõtte Integer SA.

Aprillis 2011 kaebas AS Eesti Post Konkurentsiameti kohtusse, sest ei ole rahul Konkurentsiameti ettekirjutusega, mis määrab, kuidas peab Eesti Post Express Postile kirjateenust pakkuma. Postiseadusega on jäetud Eesti Postile võimalus ise määrata, kuidas ja mis hinnaga teenust osutatakse, Konkurentsiamet aga kirjutas üheselt ette, milliste tingimuste ja piirhinnaga peab Eesti Post Express Postile postivõrgule juurdepääsu tagama.

Lisa 27 Universaalne Postiteenus

Majandus- ja Kommunikatsiooniministeerium (MKM) andis AS-le Eesti Post kui Universaalse Postiteenuse (UPT) osutaja leidmiseks korraldatud konkursi võitjale 2007. aasta juunis tegevusloa UPT osutamiseks juunini 2017. 2010. aasta eest esitas AS Eesti Post vastavalt MKM-i määrusele nr.17 (04.03.09) deklaratsiooni, mille järgi peaks AS Eesti Post kui rahastamiskohustusega postiteenuse osutaja maksma vastavasse tasandusfondi 67 miljonit krooni. Seda summat ei ole AS Eesti Post kajastanud oma 2010. aasta kuludes ega 31.12.2010 kohustustes. Samas, AS Eesti Post on koostanud vastavalt Konkurentsiameti poolt koostatud UPT osutaja kulude hindamise metoodikale taotluse, mille alusel taotletakse Konkurentsiametilt UPT kulude katteks kompensatsiooni 80 miljonit krooni. Seda summat ei ole AS Eesti Post kajastanud oma 2010. aasta tuludes ega 31.12.2010 nõuetes. Neid summasid ei ole kajastatud, kuna vastavalt Postiseaduse §41 4 (2) peab Konkurentsiamet saatma vastavasisulise teate seitse päeva enne universaalse postiteenuse makes tasumise tähtpäeva. 2010. aastal ei ole ettevõtte saanud ühtegi teadet tasumise kohta.

Tulenevalt eelpool kirjeldatud olukorra lahenduse viibimisest ning võimalikust UPT mahtude langustrendi jätkumisest tulevastel aastatel on reaalne, et jätkates UPT teenuse osutamist kuni tegevusloa kehtivuse lõpuni kannaks juhtkonna hinnangul AS Eesti Post ka tulevastel perioodidel kõnealuse teenuse osutamisest kahjumeid. Ettevõtte juhtkonna hinnangul on taoliste kahjumite diskonteeritud väärtus ligikaudu 59 miljonit krooni. Seda summat ei ole kajastatud ettevõtte kohustustes ega kuludes, kuna vastav regulatsioon kulude katmiseks on olemas ning juhtkond jätkab läbirääkimisi Konkurentsiametiga.

Lisa 28 Emaettevõtte konsolideerimata põhjaruanded

Emaettevõtte konsolideerimata põhjaruannete esitamine on nõutud Eesti raamatupidamise seadusega, aga ei ole nõutud osana konsolideeritud raamatupidamise aastaaruandest, mis on koostatud kooskõlas rahvusvaheliste finantsaruandluse standarditega nagu need on vastu võetud Euroopa Liidu poolt. Konsolideerimata põhjaruanded ei ole emaettevõtte eraldiseisvad finantsaruanded IAS 27 „Konsolideeritud ja konsolideerimata finantsaruanded” mõistes.

Emaettevõtte finantsseisundi aruanne

tuhandetes kroonides

	31.12.2010	31.12.2009
VARAD		
Käibevara		
Raha	164 372	79 012
Nõuded ostjate vastu ja muud nõuded	120 976	122 025
Varud	11 129	13 896
KÄIBEVARA KOKKU	296 477	214 934
Põhivara		
Tütarettevõtete aktsiad/osad	8 844	8 844
Pikaajalised nõuded ja rendi ettemaksed	46 512	17 316
Materiaalne põhivara	248 865	321 340
Immateriaalne põhivara	54 815	50 583
PÕHIVARA KOKKU	359 036	398 083
VARAD KOKKU	655 513	613 017
KOHUSTUSED JA OMAKAPITAL		
Lühiajalised kohustused		
Laenukohustused	41 894	46 062
Riiklike toetuste väljamakseks saadud summad	56 500	75 000
Võlad ja ettemaksed	152 336	151 811
Eraldised	0	3 905
Lühiajalised kohustused kokku	250 729	276 777
Pikaajalised kohustused		
Pikaajalised laenukohustused	18 649	60 582
Muud pikaajalised võlad	11 870	14 458
Pikaajalised kohustused kokku	30 519	75 040
KOHUSTUSED KOKKU	281 249	351 817
Omakapital		
Aktsiakapital	245 873	245 873
Kohustuslik reservkapital	13 427	13 427
Jaotamata kasum/kahjum(-)	114 965	1 900
OMAKAPITAL KOKKU	374 265	261 200
KOHUSTUSED JA OMAKAPITAL KOKKU	655 513	613 017

Emaettevõtte kasumiaruanne*tuhandetes kroonides*

	2010	2009
Äritulud		
Müügitulu	681 406	760 205
Saadud toetused	20 101	21 587
Muud äritulud	121 713	25 805
Äritulud kokku	823 220	807 596
Ärikulud		
Kaubad, toore, materjal ja teenused	-213 990	-198 359
Muud tegevuskulud	-103 065	-121 207
Tööjõu kulud	-357 830	-439 665
Põhivara kulum ja väärtuse langus	-34 670	-38 121
Muud ärikulud	-2 058	-2 726
Ärikulud kokku	-711 613	-800 078
Ärikasum	111 607	7 518
Finantstulud	4 072	854
Finantskulud	-2 614	-5 247
Kasum/kahjum(-) enne tulumaksustamist	113 065	3 125
Tulumaksukulu	0	0
Aruandeperioodi puhaskasum/kahjum(-)	113 065	3 125
Tulu aktsia kohta:		
Tava puhaskasum aktsia kohta (<i>krooni</i>)	45,99	1,27
Lahustatud puhaskasum aktsia kohta (<i>krooni</i>)	45,99	1,27

Emaettevõtte rahavoogude aruanne
tuhandetes kroonides

	2010	2009
Rahavood äritegevusest		
Aruandeperioodi puhaskasum/kahjum(-)	113 065	3 125
<u>Korrigeerimised:</u>		
Põhivara kulum ja väärtuse langus	34 670	38 065
Kasum põhivara müügist, mahakandmisest	-113 485	-6 510
Intressitulu	-3 696	-887
Intressikulu	2 614	5 247
Äritegevusega seotud nõuete ja ettemaksete muutus	-28 148	-2 144
Varude muutus	2 768	737
Äritegevusega seotud kohustuste ja ettemaksete muutus	-24 468	-138 565
Rahavood äritegevusest kokku	-16 680	-100 932
Rahavood investeerimistegevusest		
Tütarettevõtte soetus	0	-5 835
Põhivara soetus	-20 493	-27 483
Põhivara müük	167 552	25 511
Saadud intressid	3 696	887
Rahavood investeerimistegevusest kokku	150 755	-6 920
Rahavood finantseerimistegevusest		
Saadud pangalaenu	6 133	28 345
Laenude tagasimaksed	-39 007	-31 964
Kapitalirendi põhiosa tagasimaksed	-13 227	-14 586
Makstud intressid	-2 614	-5 855
Rahavood finantseerimistegevusest kokku	-48 715	-24 060
Kokku rahavood	85 360	-131 912
Raha ja raha ekvivalendid perioodi algul	79 012	210 925
Raha ja raha ekvivalentide muutus	85 360	-131 912
Raha ja raha ekvivalendid perioodi lõpus	164 372	79 012

Emaettevõtte omakapitali muutuste aruanne*(tuhandetes kroonides)*

	Aktiivkapital	Kohustuslik reservkapital	Jaotamata kasum/ kahjum(-)	Omakapital kokku
Saldo 31.12.2008	245 873	13 427	-1 224	258 076
2009. aasta puhaskahjum	0	0	3 125	3 125
Saldo 31.12.2009	245 873	13 427	1 900	261 200
Tütaretevõtete väärtus emaettevõtja konsolideerimata bilansis				-8 844
Tütaretevõtete väärtus arvestatuna kapitaliosaluse meetodil				10 179
Korrigeeritud konsolideerimata omakapital 31.12.2009 äriseadustikus kehtestatud nõuetele vastavuse arvestamiseks				262 534
Saldo 31.12.2009	245 873	13 427	1 900	261 200
2010. aasta puhaskasum	0	0	113 065	113 065
Saldo 31.12.2010	245 873	13 427	114 965	374 265
Tütaretevõtete väärtus emaettevõtja konsolideerimata bilansis				-8 844
Tütaretevõtete väärtus arvestatuna kapitaliosaluse meetodil				9 461
Korrigeeritud konsolideerimata omakapital 31.12.2010 äriseadustikus kehtestatud nõuetele vastavuse arvestamiseks				374 882

Sõltumatu audiitori järelusotsus

Kasumi jaotamise ettepanek

AS-i Eesti Post juhatus teeb aktsionäride üldkoosolekule ettepaneku kanda 2010.aasta puhaskasumist summas 113 064 801 krooni 1/20 reservkapitali arvele summas 5 653 240 krooni vastavalt äriseadustiku sätetele. Ülejäänud puhaskasum 107 411 561 krooni kanda eelmiste perioodide jaotamata kasumi arvele ning jaotamata kasumist dividende mitte välja maksta.

Jaotamata kasum seisuga 31.12.2009	1 901 113 krooni
2010.aasta kasum	113 064 802 krooni
Reservkapitali arvele	-5 653 240 krooni
Jaotamata kasum seisuga 31.12.2010	109 312 674 krooni

Juhatuse liikmete allkirjad 2010. majandusaasta aruandele

Käesolevaga kinnitame AS-i Eesti Post 2010. a konsolideeritud majandusaasta aruande:

Ahti Kallaste
Juhatuse liige

Aavo Kärmas
Juhatuse liige

19. aprill 2011